

PROSIMY, ZASTANÓW SIĘ ZANIM TO WYDRUKUJESZ



Tablica interaktywna
SMART Board™ serii
X800

Podręcznik użytkownika

Niezwykłe stało się proste™

SMART™

Rejestracja produktu

Jeżeli zarejestrujesz swój produkt SMART, zawiadomimy Cię o nowych funkcjach i uaktualnieniach oprogramowania.

Zarejestruj online na stronie www.smarttech.com/registration.

Zachowaj następujące informacje, na wypadek konieczności kontaktu z pomocą techniczną SMART.

Numer seryjny:

Data zakupu:

Ostrzeżenie Federalnej Komisji Łączności (FCC)

Niniejsze urządzenie zostało przetestowane i spełnienia wymagania dla urządzeń cyfrowych klasy A, zgodnie z rozdziałem 15 przepisów FCC. Wymagania te zostały stworzone w celu zapewnienia wystarczającej ochrony przed szkodliwymi zakłóceniami występującymi podczas eksploatacji urządzeń w środowisku biurowym. To urządzenie generuje, wykorzystuje i może emitować fale radiowe oraz w przypadku instalacji i użytkowania niezgodnie z instrukcją producenta może powodować szkodliwe zakłócenia w komunikacji radiowej. Eksploatacja tego urządzenia na terenie zabudowanym może spowodować szkodliwe zakłócenia, w przypadku wystąpienia których użytkownik może mieć obowiązek usunięcia ich na własny koszt.

Informacja o znakach towarowych

SMART Board, DVIT, SMART Notebook, SMART Ink, smarttech, logo SMART oraz wszystkie slogany produktów SMART są znakami towarowymi lub zastrzeżonymi znakami towarowymi firmy SMART Technologies ULC w USA i/lub innych krajach. Microsoft, Excel, PowerPoint i Windows są znakami towarowymi lub zastrzeżonymi znakami towarowymi firmy Microsoft Corporation w USA i/lub innych krajach. Mac jest zastrzeżonym znakiem towarowym firmy Apple, Inc. Wszelkie nazwy produktów lub spółek należące do osób trzecich mogą być znakami handlowymi swoich właścicieli.

Informacja o prawach autorskich

© 2010–2011 SMART Technologies ULC. Wszelkie prawa zastrzeżone. Żadna część niniejszej publikacji nie może być powielana, transmitowana, przechowywana w systemach wyszukiwania informacji lub tłumaczona na dowolny język, w dowolnej formie i w dowolny sposób, bez uprzedniej pisemnej zgody udzielonej przez firmę SMART Technologies ULC. Informacje zawarte w niniejszej instrukcji mogą ulec zmianie bez wcześniejszego powiadomienia i nie stanowią zobowiązania ze strony firmy SMART.

Elementy oprogramowania dostarczanego z niniejszym produktem są objęte prawami autorskimi firmy Intel Corporation.

Patenty nr US5448263; US6141000; US6337681; US6421042; US6563491; US6674424; US6747636; US6760009; US6803906; US6829372; US6919880; US6954197; US7184030; US7236162; US7289113; US7342574; US7379622; US7411575; US7532206; US7619617; US7626577; US7643006; US7692625; CA2058219; CA2386094; EP1297488; EP1739528; JP4033582; JP4052498; JP4057200; ZL0181236.0 i DE60124549. Inne patenty w trakcie procedury przyznawania. 02/2011.

Ważne informacje

Przed przystąpieniem do montażu i korzystania z tablicy interaktywnej SMART Board™ serii X800 należy uważnie zapoznać się z podanymi poniżej ostrzeżeniami. Niezapoznanie się z poniższymi ostrzeżeniami lub nieprzestrzeganie instrukcji montażu dostarczonych wraz z produktem SMART może spowodować obrażenia ciała lub uszkodzenie produktu.

UWAGA

W niniejszym dokumencie termin „tablica interaktywna” odnosi się do tablicy interaktywnej, jej akcesoriów i wyposażenia dodatkowego.

OSTRZEŻENIA

- Upewnij się, że wszystkie kable podłączone do produktu SMART są odpowiednio połączone w wiązki i oznaczone w celu uniknięcia niebezpieczeństwa potknięcia.
- Aby zmniejszyć ryzyko pożaru lub porażenia prądem, nie należy narażać produktu SMART na działanie deszczu lub wilgoci.
- Stosować się do ostrzeżeń i środków bezpieczeństwa opublikowanych przez producenta projektora. Nie patrzeć (ani nie pozwalać na to dzieciom) bezpośrednio w wiązkę światła z projektora.
- Nie dotykać (ani nie pozwalać na to dzieciom) projektora, ponieważ podczas normalnego działania jego powierzchnia może być bardzo gorąca.
- Nie stawać (ani nie pozwalać na to dzieciom) na krześle w celu dotknięcia powierzchni produktu SMART. Umocować produkt na odpowiedniej wysokości lub użyj stojaka SMART o regulowanej wysokości.
- Nie wspinać się (ani nie pozwalać na to dzieciom) na tablicę interaktywną SMART Board zamontowaną na ścianie lub na stojaku.
- Do montażu produktu SMART wymagane są dwie osoby, ponieważ produkt może być zbyt ciężki i próby samodzielnego podniesienia go mogą być niebezpieczne. Podczas podnoszenia tablicę interaktywną należy podtrzymywać dołu, unikając kontaktu z narożnymi kamerami, zaś drugą ręką utrzymywać ją w równowadze, chwytając górną część.



- Aby uniknąć obrażeń lub uszkodzenia produktu i innego mienia, w przypadku montażu produktu na ścianie z płyt gipsowo-kartonowych należy stosować wyłącznie elementy montażowe dostarczone wraz z produktem z serii SMART Board X800. Elementy montażowe dostarczane z innymi tablicami interaktywnymi mogą nie mieć wystarczającej wytrzymałości, by unieść ciężar tablicy interaktywnej z serii SMART Board X800.
- Do montażu tablic interaktywnych SMART Board o przekątnej 221 cm (87") lub większej należy zastosować dwa uchwyty montażowe.
- Dla bezpiecznej pracy oraz w celu uniknięcia uszkodzenia tablicy interaktywnej, złącze USB lub przedłużacze USB SMART należy podłączać wyłącznie do komputerów wyposażonych w interfejs zgodny z USB i oznaczonych logo USB. Dodatkowo komputer z gniazdem USB musi być zgodny z CSA/UL/EN 60950 i posiadać oznaczenia CE i CSA i/lub UL dla CSA/UL 60950.
- W celu uniknięcia obrażeń lub uszkodzenia produktu na skutek przewrócenia, tablice interaktywne należy montować tylko na tych stojakach podłogowych, które posiadają certyfikat dopuszczający je do użytku z tablicami interaktywnymi serii SMART Board X800, np. stojak mobilny FS-SB-L lub SMART HAWM FS-UJ. Nie modyfikować tablicy interaktywnej ani stojaków podłogowych w celu zapewnienia ich kompatybilności.
- Podczas przemieszczania zamontowanej na stojaku interaktywnej tablicy SMART Board należy zachować ostrożność. Gwałtowne zatrzymanie się, użycie nadmiernej siły i przemieszczanie po nierównym podłożu mogą spowodować przewrócenie się produktu.

PRZESTROGI

- Jeśli zachodzi konieczność oparcia tablicy interaktywnej o ścianę, należy upewnić się, że stoi ona prosto i wspiera się na uchwytach półki na pióra, które utrzymają ciężar tablicy interaktywnej. Nie ustawiać tablicy interaktywnej na boku, górnej części ramy lub narożnikach ramy, w których umieszczone są kamery.
- Nie obciążać nadmiernie ani nie wywierać nacisku na zamontowaną na ścianie interaktywną tablicę ani na jej półkę na pióra. Firma SMART opracowała uchwyt do mocowania na ścianie w taki sposób, aby mógł utrzymywać ciężar wyłącznie tablicy interaktywnej i jej akcesoriów podczas normalnego użytkowania.
- Półka na pióra nie zawiera żadnych elementów do naprawy przez użytkownika. Płytki drukowane półki na pióra mogą być wymieniane wyłącznie przez wykwalifikowany personel korzystający z odpowiedniego zabezpieczenia przed wyładowaniami elektrycznymi (ESD).

- Na czas transportu tablicę interaktywną SMART Board należy zapakować w jak największą część jej oryginalnego opakowania. Opakowanie to było przeznaczone do optymalnej ochrony przed skutkami uderzeń i drgań.
- Kamer tablicy interaktywnej nie należy czyścić za pomocą sprężonego powietrza, ponieważ siła wywierana przez powietrze może spowodować ich uszkodzenie.
- Nie pozwalać na przedostawanie się środka do czyszczenia tablic na listwy odblaskowe znajdujące się przy krawędziach ramy tablicy lub do gniazd półki na pióra.
- Nie ustawiać ani nie używać tablicy interaktywnej w miejscach o dużym poziomie zapylenia, wilgotności lub dymu.
- Jeśli tablica interaktywna SMART Board wymaga wymiany części, należy upewnić się, że technik serwisowy korzysta z części zamiennych zalecanych przez SMART Technologies lub części o takiej samej charakterystyce, jak części oryginalne.

Inne środki ostrożności

W przypadku produktów SMART innych niż tablica interaktywna SMART Board serii X800, odpowiednie ostrzeżenia i wskazówki dotyczące konserwacji znajdują się w instrukcji montażu danego produktu.

Spis treści

Ważne informacje	i
Inne środki ostrożności	iii
1 Podstawowe informacje o tablicy interaktywnej SMART Board serii X800	1
W tym rozdziale	1
Właściwości	2
Tablica interaktywna SMART Board serii X800	2
Opis właściwości	3
Sposób działania tablicy interaktywnej SMART Board	4
Inne elementy	4
Części i akcesoria w zestawie	5
Pióra	5
Gąbka	5
Zestaw do montażu na ścianie tablicy interaktywnej SMART Board	5
Przewód SMART USB	5
Przewód zasilania	5
Akcesoria opcjonalne	5
2 Montaż i zabezpieczenie tablicy interaktywnej SMART Board	7
W tym rozdziale	7
Wymagania dotyczące parametrów środowiskowych	7
Montaż tablicy interaktywnej SMART Board	8
Wskazówki dotyczące montażu	9
Zmiana tablicy interaktywnej SMART Board wiszącej na ścianie z płyt kartonowo-gipsowych	10
Zabezpieczanie półki na pióra i tablicy interaktywnej	10
Mocowanie półki na pióra do uchwytów półki	11

3	Podłączanie tablicy interaktywnej do komputera	13
	W tym rozdziale	13
	Podłączanie przewodu USB	13
	Instalacja sterowników SMART	14
	Konfiguracja ustawień komputera.....	16
	Zalecane ustawienia	16
	Dopasowanie rozdzielczości ekranu komputera do rozdzielczości projektora	16
	Kalibracja tablicy interaktywnej.....	17
	Orientowanie tablicy interaktywnej	18
	Podłączanie zewnętrznego laptopa	20
4	Eksploatacja i konserwacja tablic interaktywnych SMART	21
	W tym rozdziale	21
	Pierwsze kroki.....	21
	Włączanie i wyłączanie tablicy interaktywnej	22
	Kontrolki i wskaźniki panelu zasilania	22
	Korzystanie z półki na pióra	24
	Przyciski półki na pióra.....	24
	Zmiana funkcji przycisków półki na pióra	24
	Korzystanie z funkcji Ink Aware	25
	Aktualizowanie oprogramowania SMART	25
	Pisanie, zaznaczanie i usuwanie tekstu z wykorzystaniem funkcji rozpoznawania.....	26
	Włączanie funkcji blokady pióra	26
	Używanie gestów.....	26
	Zaznaczanie i odznaczanie obiektu (klikanie).....	27
	Wyświetlanie opcji menu (kliknięcie prawym przyciskiem myszy lub kliknięcie z przytrzymanym przyciskiem Ctrl).....	27
	Dwukrotne kliknięcie.....	27

Przesuwanie obiektów, paska przewijania lub okna	28
Zmazywanie atramentu cyfrowego.....	28
Prawidłowy sposób wykonywania gestów i korzystania z narzędzi	29
Wskazówki ułatwiające bezproblemowe użytkowanie	32
Wskazówki dla nauczycieli dotyczące bezpieczeństwa	32
Zapobieganie zniszczeniu tablicy interaktywnej.....	33
Utrzymywanie powierzchni tablicy w czystości	33
Czyszczenie czujników półki na pióra	34
Rozwiązywanie problemów związanych z tablicami interaktywnymi SMART Board	35
W tym rozdziale	35
Dostosowanie wyświetlanego obrazu	35
Resetowanie tablicy interaktywnej.....	36
Korzystanie z kreatora połączeń.....	36
Wskazówki dotyczące rozwiązywania problemów.....	37
Rozwiązywanie problemów na podstawie wskazań kontrolki gotowości.....	40
Schemat 1: Pierwsze kroki	41
Schemat 2: Diagnostyka problemów z zasilaniem	42
Schemat 3: Kontrolka gotowości świeci na czerwono.....	43
Schemat 4: Kontrolka gotowości miga na zielono.....	44
Schemat 5: Kontrolka gotowości świeci na zielono	46
Rozwiązywanie problemów za pomocą programu SMART Board Diagnostics	47
Kontrola pola widzenia kamer	47
Kontrola kalibracji tablicy interaktywnej.....	48
Gdzie znaleźć dodatkowe informacje	49
Kontakt z pomocą techniczną firmy SMART	49
Transportowanie tablicy interaktywnej.....	50
Demontaż półki na pióra	50

A	Zgodność sprzętu z obowiązującymi przepisami ochrony środowiska	53
	Dyrektywa WEEE (Waste Electrical and Electronic Equipment – dyrektywa Unii Europejskiej dotycząca utylizacji zużytego sprzętu elektrycznego i elektronicznego)	53
	Dyrektywa RoHS (Restriction of Certain Hazardous Substances – dyrektywa dotycząca ograniczenia użycia substancji niebezpiecznych)	54
	Opakowanie	54
	Chińskie przepisy o produktach elektronicznych (Electronic Information Products)	54
	Amerykańska ustawa o bezpieczeństwie produktów konsumenckich (Consumer Product Safety Improvement Act)	54
B	Obsługa klienta	55
	Informacja i obsługa on-line	55
	Szkolenia	55
	Pomoc techniczna	55
	Indeks	57

Rozdział 1

Podstawowe informacje o tablicy interaktywnej SMART Board serii X800

Tablica interaktywna SMART Board serii X800 to najbardziej na świecie zaawansowana i intuicyjna dotykowa tablica do projekcji przedniej opracowana z wykorzystaniem technologii DViT™ (Digital Vision Touch), stanowiącej własności firmy SMART. Jej modułowa konstrukcja z możliwością rozbudowy oraz specjalnie opracowana architektura oprogramowania pozwalają wykonywać wszystkie czynności związane z obsługą komputera – otwierać i zmykać aplikacje, prowadzić konferencje, tworzyć nowe i edytować istniejące dokumenty, surfować po sieci, sterować odtwarzaniem filmów wideo i wiele więcej – dotykając powierzchni interaktywnej. Z powierzchni interaktywnej jednocześnie może korzystać nawet dwóch użytkowników, obsługując aplikacje za pomocą zestawu gestów.

Atrament cyfrowy pozwala pisać na aplikacjach za pomocą pióra lub palca; powstałe w ten sposób notatki można zapisywać do późniejszego wykorzystania.

W tym rozdziale

Aby dowiedzieć się więcej o interaktywnej tablicy SMART Board X800 oraz jej elementach i akcesoriach, należy zapoznać się z poniższymi tematami.

Funkcje	str. 2
Sposób działania tablicy interaktywnej SMART Board	str. 4
Części i akcesoria w zestawie	str. 5

Właściwości

Tablica interaktywna SMART Board X800 posiada większość funkcji innych modeli tablic SMART Board. Dodatkowo opcja jednoczesnego wykorzystywania całej powierzchni interaktywnej przez dwóch użytkowników umożliwia lepszą współpracę między użytkownikami. Tablica X800 wyposażona jest w modułową półkę na pióra, do której można łatwo dołączać inne akcesoria.



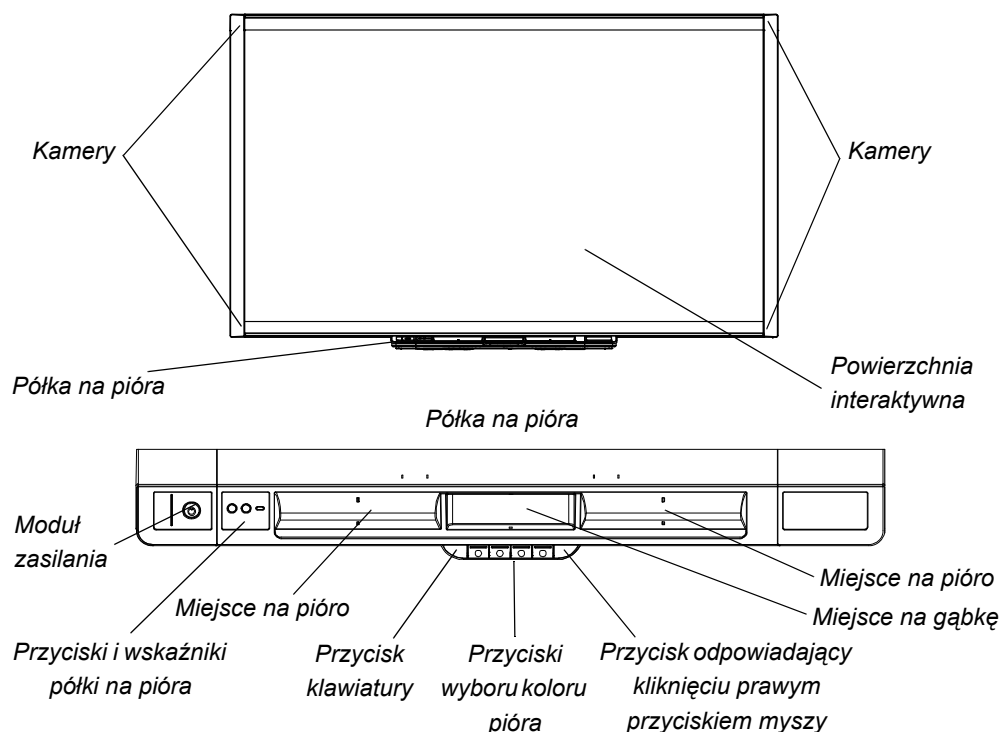
Dostępne są następujące modele:

- SBX880 i SBX880-MP – przekątna 195,6 cm (77")
- SBX885 i SBX885-MP – przekątna 221 cm (87")

Wymiary poszczególnych produktów znajdują się w ich specyfikacjach.

Tablica interaktywna SMART Board serii X800

Na rysunku poniżej przedstawiono poszczególne elementy tablicy interaktywnej.



Opis właściwości

Oprogramowanie

Aby uzyskać dostęp do wszystkich funkcji tablicy interaktywnej opisanej w niniejszej instrukcji, odwiedź stronę smarttech.com/downloads i upewnij się, że masz zainstalowane najnowszą wersję oprogramowania SMART oraz sterowniki.

Możliwość obsługi przez dwie osoby

Jednocześnie na tej samej powierzchni interaktywnej i za pomocą dwóch oddzielnych piór może rysować nawet dwóch użytkowników, co pozwala w pełni wykorzystać interaktywność tablicy.

SMART Ink™

Funkcja SMART Ink wygładza tekst napisany atramentem cyfrowym, poprawiając czytelność pisma podczas pisania na aplikacjach, stronach internetowych czy filmach wideo. Tekst wpisany z użyciem atramentu staje się obiektem, który można przenosić i modyfikować.

System dotykowy

Umożliwia wykorzystywanie palca jako myszy, pisanie atramentem cyfrowym za pomocą pióra i usuwanie tekstu gąbką. Funkcja rozpoznawania pozwala pisać za pomocą pióra, a następnie zapisywać, zaznaczać lub kasować tekst bez konieczności zmiany pióra.

Półka na pióra

Tablica interaktywna SMART Board X800 posiada modułową półkę na pióra o jedynej w swoim rodzaju konstrukcji. Oprócz miejsca na dwa pióra i gąbkę na półce znajdują się przyciski wyboru koloru pióra, przycisk uruchamiający klawiaturę ekranową, przycisk odpowiadający kliknięciu prawym przyciskiem myszy oraz przyciski orientacji i pomocy.

Trwała suchościeralna powierzchnia

Utwardzana powierzchnia, po której można pisać markerem suchościeralnym, charakteryzuje się wysoką odpornością na zarysowania, czytelnością wyświetlanego obrazu oraz łatwością utrzymania w czystości.

Uchwyt do mocowania na ścianie

Uchwyt do mocowania na ścianie pozwala w szybki i prosty sposób zamontować tablicę interaktywną SMART Board.

Przewody

Tablicę interaktywną SMART Board można połączyć z komputerem za pomocą znajdującego się w zestawie standardowego przewodu USB. W celu podłączenia tablicy do zasilania należy użyć dołączonego przewodu zasilania.

Linka zabezpieczająca

Linka zabezpieczająca (nie znajduje się w zestawie) chroni tablicę interaktywną przed kradzieżą.

Sposób działania tablicy interaktywnej SMART Board

Tablica interaktywna, tak jak i mysz, jest urządzeniem wejściowym komputera. Za jej pomocą można obsługiwać dowolną aplikację uruchomioną na komputerze.

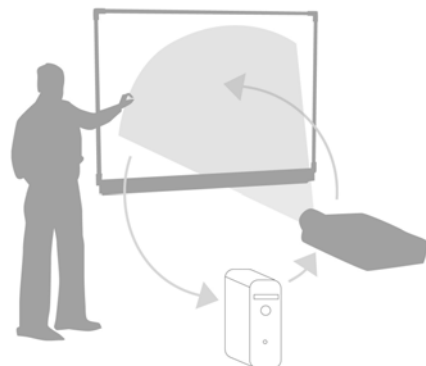
Kamery umieszczone w narożnikach tablicy wykrywają każde dotknięcie powierzchni interaktywnej, określając współrzędne poziome i pionowe (x i y) miejsca dotknięcia. Komputer interpretuje te współrzędne i ustawia wskaźnik w odpowiednim miejscu na powierzchni tablicy interaktywnej.

Inne elementy

Do korzystania z tablicy interaktywnej niezbędne są komputer oraz projektor cyfrowy.

Elementy te współpracują w następujący sposób:

- Komputer, na którym uruchomiona jest aplikacja, przesyła obraz do projektora.
- Projektor rzutuje obraz na tablicę interaktywną.
- Tablica interaktywna pełni jednocześnie funkcję monitora komputera oraz urządzenia wejściowego (mysz, klawiatura), umożliwiając obsługę aplikacji poprzez dotykanie powierzchni interaktywnej tablicy.



Po zainstalowaniu sterowników SMART na komputerze dotknięcie powierzchni interaktywnej odpowiada kliknięciu myszy, co pozwala na obsługę komputera za pomocą tablicy. Po podniesieniu pióra z półki system wykrywa rodzaj wybranego narzędzia. Następnie sterowniki SMART, współpracujące ze sterownikami myszy, zmieniają wskaźnik na kolorowe pióro, umożliwiając pisanie atramentem cyfrowym po pulpicie lub w dowolnej aplikacji. Atrament cyfrowy można zmasać za pomocą gąbki. Po powierzchni tablicy można również pisać palcem, i to bez konieczności odkładania pióra na tacę – funkcja automatycznego rozpoznawania obiektu wykrywa narzędzie, jakie zostało użyte na tablicy. Wszystkie notatki można zapisać w pliku programu SMART Notebook lub bezpośrednio w każdej aplikacji obsługującej funkcję Ink Aware.

Części i akcesoria w zestawie

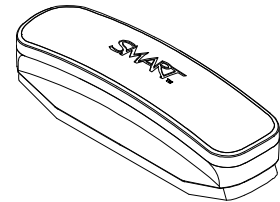
Tablica interaktywna SMART Board X800 posiada następujące akcesoria znajdujące się w zestawie:

Pióra

Wraz z tablicą interaktywną dostarczane są dwa pióra. Kolor, w jakim atrament cyfrowy będzie wyświetlany na tablicy interaktywnej (czarny, czerwony, zielony lub niebieski) można wybrać za pomocą czterech przycisków znajdujących się na półce po podniesieniu pióra.

Gąbka

Gąbka o prostokątnym kształcie przypomina tradycyjną gąbkę do tablicy.

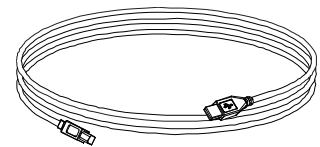


Zestaw do montażu na ścianie tablicy interaktywnej SMART Board

Wraz z uchwytem o długości 81,3 cm (32"), do mocowania na ścianie dostarczanych jest po pięć wkrętów zwykłych i kołków przechyłnych, co umożliwi prosty i solidny montaż tablicy interaktywnej. Model SBX885 jest dostarczany wraz z dwoma zestawami do montażu na ścianie.

Przewód SMART USB

Przewód USB o długości 5 m (16' 5") umożliwia połączenie tablicy interaktywnej SMART Board X800 z portem USB komputera.



Przewód zasilania

Tablicę interaktywną SMART Board X800 podłącza się do gniazdka za pomocą dołączonego do zestawu zasilacza wraz z przewodem zasilania (charakterystycznym dla danego kraju).

Akcesoria opcjonalne

Szeroka gama akcesoriów opcjonalnych pozwala na dostosowanie tablicy interaktywnej SMART Board X800 do wszelkich potrzeb. Akcesoria opcjonalne można zamówić wraz z tablicą interaktywną lub w późniejszym czasie u [autoryzowanego sprzedawcy SMART](#). Więcej informacji o akcesoriach można znaleźć na stronie [poświęconej akcesoriom do tablic interaktywnych Smart Board](#).

Rozdział 2

Montaż i zabezpieczenie tablicy interaktywnej SMART Board

W tym rozdziale

Aby dowiedzieć się więcej o montażu tablicy SMART Board X800 na stojaku oraz na ścianie, należy zapoznać się z poniższymi tematami.

Wymagania dotyczące parametrów środowiskowych str. 7

Montaż tablicy interaktywnej SMART Board..... str. 8

Zabezpieczanie półki na pióra i tablicy interaktywnej str. 10

Wymagania dotyczące parametrów środowiskowych

Przed przystąpieniem do montażu tablicy interaktywnej należy zapoznać się z podanymi poniżej wymaganiami dotyczącymi parametrów środowiskowych.

Wymagania

dotyczące parametrów środowiskowych

Parametr

Zakres temperatury pracy	od 5°C do 35°C (od 41°F do 95°F)
--------------------------	----------------------------------

Temperatura przechowywania	od -40°C do 50°C (do -40°F do 120°F)
----------------------------	--------------------------------------

Wilgotność	od 5 do 80% wilgotności względnej, bez kondensacji
------------	--

Wymagania dotyczące parametrów środowiskowych	Parametr
Odporność na działanie wody i płynów	<ul style="list-style-type: none"> Przeznaczona wyłącznie do użytku w pomieszczeniach i nie są odporne na działanie wody i soli. Nie należy wylewać ani rozpylać żadnych płynów na tablicę interaktywną ani na jej podzespoły, ponieważ mogą one przeniknąć do obszarów w których znajdują się delikatne podzespoły elektroniczne, a w efekcie uszkodzić te podzespoły. Szczegółowe informacje dotyczące okresowego czyszczenia tablicy interaktywnej znajdują się na str. 33.
Kurz	<ul style="list-style-type: none"> Środowisko o umiarkowanym zanieczyszczeniu. Tablica przeznaczona jest do użytku w środowisku biurowym i szkolnym. Nie do użytku w środowisku przemysłowym, gdzie kurz i inne zanieczyszczenia mogą powodować nieprawidłowe działanie lub doprowadzić do uszkodzenia urządzenia. Urządzenie przeznaczone do użytku w warunkach 1 stopnia zanieczyszczenia (P1) określonymi w normie EN61558-1 („Bez zanieczyszczenia lub tylko suche zanieczyszczenie nieprzewodzące”).
Przewodnictwo i promieniowanie	EN55022/CISPR 22, klasa A

Montaż tablicy interaktywnej SMART Board

Tablicę interaktywną należy montować zgodnie z procedurą montażu opisaną w instrukcji montażu dołączonej do opakowania tablicy. W przypadku zakupu stojaka, uchwytu do montażu na ścianie lub systemu zawierającego projektor lub inne akcesoria należy stosować się do instrukcji montażu dołączonych do tych akcesoriów.

Optymalna wysokość montażu wynosi 196 cm (77") (od poziomego podłoża do środka uchwytów montażowych). Wybierając wysokość, na której ma zostać zamontowana tablica interaktywna, należy wziąć pod uwagę średni wzrost użytkowników. Jeżeli tablica interaktywna będzie umieszczona zbyt nisko, wysocy użytkownicy będą musieli się pochylić, a gdy będzie powieszona za wysoko, użytkownicy o niskim wzroście będą zmuszeni do sięgania zbyt wysoko. Należy pamiętać o pozostawieniu miejsca po obu stronach tablicy, aby można było stanąć obok niej.

OSTRZEŻENIA

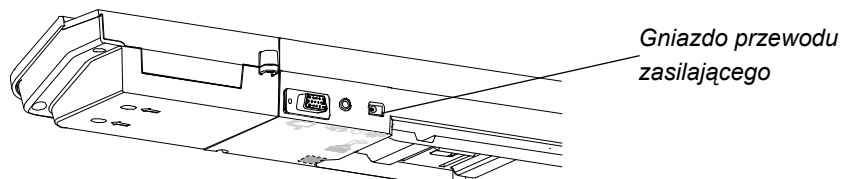
- Do montażu produktu SMART wymagane są dwie osoby, ponieważ produkt może być zbyt ciężki i próby samodzielnego podniesienia go mogą być niebezpieczne. Podczas podnoszenia tablicę interaktywną należy podtrzymywać dołu, unikając kontaktu z narożnymi kamerami, zaś drugą ręką utrzymywać ją w równowadze, chwytając górną część.
- Masa tablicy interaktywnej wynosi w przybliżeniu 23,7 kg (52 funty) w przypadku modelu SBX880 i 27,5 kg (61 funtów) w przypadku modelu SBX885. Należy sprawdzić w obowiązującym w danym kraju prawie budowlanym, czy ściana utrzyma ciężar tablicy, oraz zastosować elementy mocujące odpowiednie do danego typu ściany.

PRZESTROGI

- Jeśli przed przystąpieniem do montażu zachodzi konieczność oparcia tablicy interaktywnej o ścianę, należy upewnić się, że stoi ona prosto i wspiera się na uchwytach półki na pióra, które utrzymują ciężar tablicy interaktywnej.
- Nie ustawiać tablicy interaktywnej na boku, górnej części ramy lub narożnikach, w których umieszczone są kamery.

Wskazówki dotyczące montażu

- Półka na pióra nie może zostać zastawiona – w przypadku serwisowania tablicy interaktywnej niezbędny jest swobodny dostęp do półki na pióra.
- Tablicę interaktywną należy montować na płaskiej, pionowej ścianie.
- W przypadku montażu tablicy interaktywnej na ścianie z płyt gipsowo-kartonowych należy użyć wszystkich znajdujących się w zestawie kołków przechyłnych. Jeśli dowolny z otworów uchwytu jest ustawiony w jednej linii ze słupem ściennym, zamiast kołka przechyłnego należy użyć innego odpowiedniego elementu mocującego.
- Należy upewnić się, że przewód zasilający jest podłączony do odpowiedniego gniazda półki na pióra (patrz rysunek poniżej).

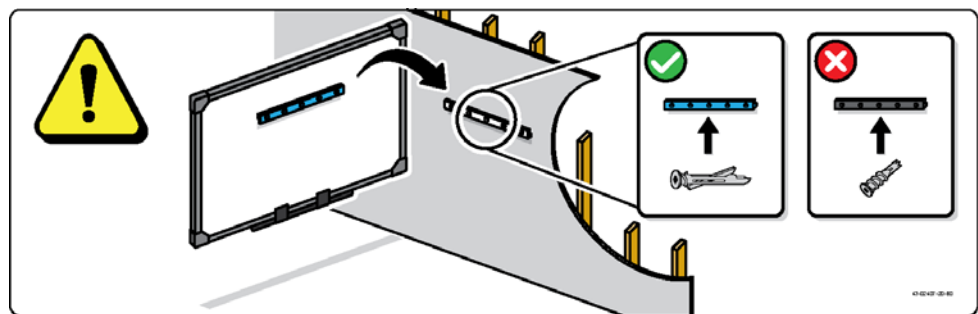


Zmiana tablicy interaktywnej SMART Board wiszącej na ścianie z płyt kartonowo-gipsowych

W przypadku zmiany tablicy interaktywnej SMART Board serii 500 lub 600 na cięższą tablicę serii X800, należy usunąć uchwyt do mocowania na ścianie oraz elementy mocujące i zamontować wszystkie elementy mocujące i uchwyty dołączone do zestawu tablicy interaktywnej X800.

PRZESTROGA

Aby prawidłowo zamontować tablicę interaktywną, należy upewnić się, że kolor wieszaka do mocowania na ścianie, znajdującego się z tyłu tablicy, odpowiada kolorowi uchwytu.

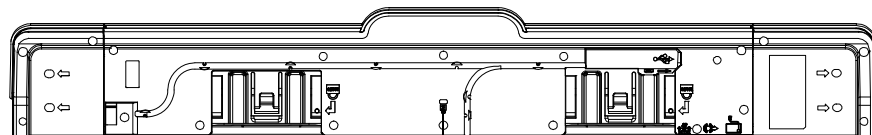


Zabezpieczanie półki na pióra i tablicy interaktywnej

Ponieważ półka na pióra tablicy interaktywnej SMART Board jest odłączana, należy ją zabezpieczyć, wraz z tablicą interaktywną, za pomocą linki zabezpieczającej (nie należy do zestawu). Pod półką na pióra znajduje się gniazdo blokady, w którym należy umieścić linkę zabezpieczającą (np. blokadę Kensington®).

WAŻNE

Zabezpieczenie półki na pióra chroni przez kradzież tablicy interaktywnej – śruby mocujące tablicę do ściany znajdują się bezpośrednio za półką na pióra i nie można ich usunąć bez demontażu półki. Dzięki temu, zabezpieczając półkę na pióra zabezpiecza się jednocześnie całą tablicę (o ile linka jest prawidłowo napięta).



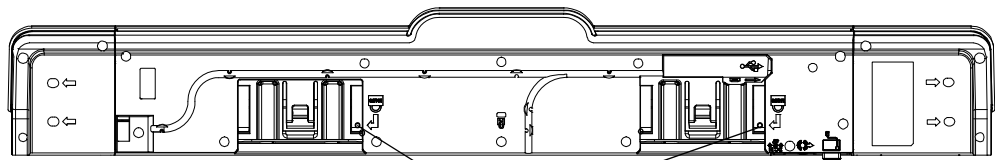
Gniazdo blokady

**Blokowanie półki na pióra
wraz z tablicą
interaktywną**

1. Przed zamocowaniem tablicy do ściany przewlec linkę zabezpieczającą za uchwytemi półki na pióra.
2. Przełożyć końcówkę linki z zamkiem przez przeciwległą końcówkę linki z pętlą.
3. Sprawdzić, czy linka jest założona wystarczająco ciasno, tak aby zdjęcie półki na pióra przy założonej lince było niemożliwe, a następnie zamontować półkę.
4. Umieścić zwężającą się końcówkę linki zabezpieczającej w gnieździe blokady, a następnie zakończyć montaż półki, zatrzaskując ją.

Mocowanie półki na pióra do uchwytów półki

Ponieważ możliwe jest zdemontowanie półki na pióra bez użycia narzędzi, zaleca się przymocowanie jej do uchwytów półki. W tym celu należy umieścić dwie śruby 8/M4 (nie należą do zestawu) w otworach oznaczonych symbolem kłódki, znajdujących się pod półką.



Otwory na śruby zabezpieczające

Rozdział 3

Podłączanie tablicy interaktywnej do komputera

W tym rozdziale

Aby dowiedzieć się o sposobach podłączania tablicy interaktywnej SMART Board X800 do komputera, należy zapoznać się z poniższymi tematami.

Podłączanie przewodu USB	str. 13
Instalacja sterowników SMART	str. 14
Konfiguracja ustawień komputera.....	str. 16
Kalibracja tablicy interaktywnej.....	str. 17
Orientowanie tablicy interaktywnej	str. 18
Podłączanie zewnętrznego laptopa	str. 20

Po zainstalowaniu sterowników SMART w komputerze tablica interaktywna będzie działać jak tablica dotykowa. Aby upewnić się, że tablica interaktywna prawidłowo odzwierciedla współrzędne miejsca dotknięcia, należy przeprowadzić krótkie procedury kalibracji i orientacji (zob. str. 18).

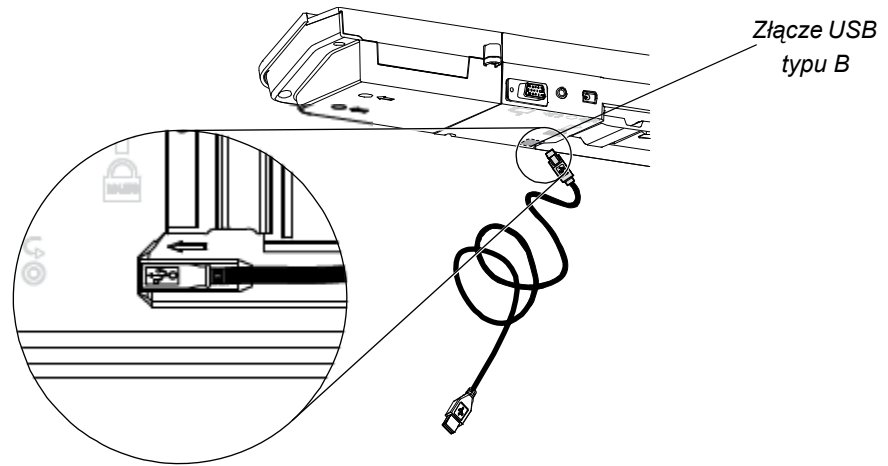
Podłączanie przewodu USB

Tablica interaktywna SMART Board posiada interfejs USB 2.0 o prędkości transmisji do 12 Mb/s. Główne złącze USB tablicy interaktywnej umieszczone jest u dołu półki na pióra. Złączem jest gniazdo USB typu B. Urządzenie współpracuje z interfejsami USB 2.0 i USB 1.1 Full Speed.

OSTRZEŻENIE

Dla bezpiecznej pracy oraz w celu uniknięcia uszkodzenia tablicy interaktywnej, złącze USB lub przedłużacze USB SMART należy podłączać wyłącznie do komputerów wyposażonych w interfejs zgodny z USB i oznaczonych logo USB. Dodatkowo komputer z gniazdem USB musi być zgodny z CSA/UL/EN 60950 i posiadać oznaczenia CE i CSA i/lub UL dla CSA/UL 60950.

Dzięki złączu umieszczonemu w tym miejscu korzystanie z gniazda USB nie wymaga zdejmowania tablicy interaktywnej ze ściany.



Podłączanie przewodu USB

1. Podłączyć jeden koniec dołączonego do zestawu przewodu USB do portu USB A komputera.
2. Podłączyć drugi koniec przewodu USB do złącza USB tablicy interaktywnej. Umieścić przewód w korytku znajdującym się u dołu półki na pióra, aby zapobiec niebezpieczeństwu potknięcia.
3. Włączyć komputer.
4. Zainstalować sterowniki SMART.

Instalacja sterowników SMART

Po zainstalowaniu w komputerze sterowników produktu SMART powierzchnia tablicy interaktywnej SMART Board X800 będzie reagować na dotyk palców i pióra. Sterowniki SMART zawierają narzędzia niezbędne do obsługi aplikacji komputerowych oraz pisania atramentem cyfrowym za pomocą palców lub pióra.

i UWAGA

Jeśli sterowniki SMART nie zostaną zainstalowane, narzędzia tablicy interaktywnej (pióra, gąbka) nie będą działać, jednak możliwe będzie przesuwanie kursora myszy i wykorzystywanie palca jako myszy.

Instalacja sterowników SMART

1. Zainstaluj na swoim komputerze sterowniki SMART z rozszerzeniem .exe (dla systemu Windows) lub z rozszerzeniem .dmg (dla systemu Mac) – z płyty instalacyjnej dostarczonej wraz z tablicą interaktywną lub pobierz je ze strony smartechnology.com/downloads.

UWAGA

W większości przypadków sterowniki SMART są pobierane automatycznie podczas instalacji oprogramowania SMART Notebook™ lub SMART Meeting Pro™.

2. Włącz projektor (jeśli nie został jeszcze włączony) i sprawdź, czy obraz z komputera jest wyświetlany na tablicy interaktywnej.
3. Zlokalizuj program instalacyjny i w celu przeprowadzenia instalacji postępuj zgodnie z poleceniami wyświetlanymi na ekranie.

Program SMART Board Tools uruchamiany jest automatycznie.

4. Jeśli program SMART Board Tools nie otwiera się:
 - W przypadku posiadania komputera z systemem operacyjnym Windows® wybierz z menu **Start > Wszystkie programy > SMART Technologies > SMART Product Drivers > SMART Board Tools**.
 - Jeśli posiadasz komputer z systemem operacyjnym Mac, otwórz **Mac HD**, a następnie wybierz **Aplikacje > SMART Product Drivers > SMART Board Tools.app**.

Kontrolka gotowości na półce tablicy interaktywnej przestanie pulsować i zacznie świecić na zielono, a w obszarze powiadomień (system Windows) lub w obszarze Dock (system Mac) wyświetlona zostanie ikona SMART software informująca o nawiązaniu przez tablicę interaktywną połączenia ze sterownikami SMART.

Teraz można wybrać pióro z półki i rozpocząć pisanie na pulpicie lub dowolnej aplikacji, wykorzystując wszystkie dostępne funkcje oprogramowania SMART. Więcej informacji dotyczących oprogramowania SMART można uzyskać, naciskając ikonę SMART software i wybierając opcję **Pomoc**.

Konfiguracja ustawień komputera

Dla uzyskania optymalnej konfiguracji komputera obsługującego interaktywną tablicę należy zastosować podane poniżej ustawienia.

Zalecane ustawienia

Skonfiguruj ustawienia zarządzania energią w taki sposób, aby monitor wyłączał się po jednej godzinie bezczynności, a twarde dyski przechodziły w stan wstrzymania po dwóch godzinach. Wydłużenie tego okresu zapobiegnie nieoczekiwanemu wyłączeniu się komputera (np. podczas prezentacji czy spotkań, które nie wymagają stałej aktywności komputera).

Komputer przestanie wysyłać sygnał wideo do projektora po okresie bezczynności, co również powoduje przejście projektora w stan wstrzymania. Podobnie można ustawić projektor w tryb wstrzymania, postępując wg. instrukcji producenta dołączonych do projektora. Informacje dotyczące zmiany ustawień można znaleźć w instrukcji dołączonej do systemu operacyjnego.

Dopasowanie rozdzielczości ekranu komputera do rozdzielczości projektora

Należy upewnić się, że ustawienia rozdzielczości ekranu komputera i projektora są zgodne. Jeśli rozdzielczość ekranu nie jest zgodna z rozdzielczością matrycy projektora, obraz nie będzie wyświetlany prawidłowo lub będzie zniekształcony. Więcej informacji na ten temat znajduje się w artykule *Getting the Best Image Quality on Your SMART Board Interactive Whiteboard* (dostępnym na smarttech.com/kb/127199).

Rozdzielczość matrycy projektora wskazana jest w instrukcji obsługi projektora. Na jej podstawie należy ustawić rozdzielczość ekranu komputera. Rozdzielczość ekranu można zmienić w Panelu sterowania systemu Windows lub w oknie Preferencje systemowe systemu Mac. W celu uzyskania dalszych informacji związanych ze zmianą rozdzielczości ekranu komputera należy zapoznać się z instrukcją dołączoną do systemu operacyjnego.

Aby osiągnąć najlepsze rezultaty, konieczna może być zmiana częstotliwości odświeżania ekranu. W tym celu należy ustawić w komputerze początkową częstotliwość odświeżania ekranu na 60 Hz, a następnie zmniejszać i zwiększać ją do czasu otrzymania idealnej częstotliwości odświeżania. Więcej informacji na temat zmiany częstotliwości odświeżania ekranu znajduje się w instrukcji dołączonej do systemu operacyjnego.

Kalibracja tablicy interaktywnej

Kamery cyfrowe umieszczone w narożach tablicy interaktywnej śledzą położenie piór, gąbki i palca na powierzchni interaktywnej i przesyłają dane do oprogramowania SMART, które interpretuje te dane jako kliknięcie myszy, tekst napisany atramentem cyfrowy lub usunięcie atramentu.

Jeśli przy pierwszym podłączeniu tablicy interaktywnej SMART Board do komputera nie zostanie wyświetlony dymek informujący o konieczności kalibracji tablicy, należy nacisnąć przycisk **Pomoc** na półce na pióra w celu rozpoczęcia procedury kalibracji opisanej poniżej. Procedura ta ma na celu zapewnienie prawidłowego śledzenia przez kamery położenia palca i piór na powierzchni interaktywnej.

WAŻNE

Kalibrację należy przeprowadzić, jeśli tablica interaktywna nie była jeszcze używana. W przypadku wykrycia przez system nieprawidłowych parametrów kalibracyjnych wyświetlany jest dymek z ostrzeżeniem, zalecający przeprowadzenie kalibracji.

Kalibracja tablicy interaktywnej

1. Kliknąć ikonę SMART software w obszarze powiadomień (system Windows) lub w obszarze Dock (system Mac), a następnie wybrać opcję **Panel sterowania**.
2. Wybrać pozycję **Ustawienia sprzętu SMART**.
3. Jeśli do komputera podłączonych jest więcej produktów SMART, należy wybrać właściwą tablicę interaktywną.
4. Kliknąć **Ustawienia zaawansowane**, a następnie wybrać opcję **Kalibruj**.

Otwarte zostanie okno *Calibration* (kalibracja). Konfiguracja systemu może chwilę potrwać.



5. Naciskać końcówką pióra czerwone punkty wyświetlane na tablicy. Dociskać końcówkę pióra do środka punktu, dopóki nie zmieni on koloru na zielony, a następnie odsunąć pióro. Po odsunięciu pióra aktywny zostanie kolejny punkt kalibracyjny.

 UWAGA

Każdy z punktów można skalibrować ponownie, naciskając przycisk lewej strzałki na klawiaturze lub przyciski **Klawiatura** bądź **Kliknięcie prawym przyciskiem myszy** na półce na pióra.

6. Kontynuować, aż wszystkie punkty kalibracyjne zostaną naciśnięte.

Po naciśnięciu wszystkich punktów kalibracyjnych wyświetlony zostanie komunikat informujący o pomyślnym zakończeniu kalibracji, po czym zostanie wyświetlony ekran orientacji.

Orientowanie tablicy interaktywnej

Po zainstalowaniu na komputerze sterowników SMART i zakończeniu kalibracji tablicy interaktywnej wyświetlany jest ekran orientacji. Procedura orientacji 4-punktowej ma na celu zapewnienie, że współrzędne kalibracji są prawidłowo powiązane z położeniem obrazu wyświetlanego na powierzchni interaktywnej. Dane o orientacji są zapamiętywane przez tablicę interaktywną. Po podłączeniu tablicy do innego komputera dane o orientacji pozostają niezmienione.

Orientację tablicy należy przeprowadzić po każdej zmianie położenia projektora lub tablicy interaktywnej w stosunku do położenia podczas ostatniego użycia lub gdy wskaźnik myszy nie jest prawidłowo zgrany z palcem lub piórem podczas dotykania powierzchni tablicy interaktywnej.

Orientowanie tablicy interaktywnej

1. Nacisnąć przycisk **orientacji** na półce na pióra (zob. str. 22).
Zostanie otwarty ekran orientacji.
2. Podnieść pióro z półki na pióra.

3. Rozpoczynając od lewego górnego rogu ekranu, dotknąć środek punktu orientacji końcówką pióra. Po odsunięciu pióra aktywny zostanie kolejny punkt orientacji. Podczas odsuwania pióra od powierzchni interaktywnej nie należy nim potrząsać; pióro najlepiej podnosić pod kątem 90° w stosunku do ekranu.



i UWAGA

Dopuszczalne jest orientowanie tablicy interaktywnej za pomocą palca, jednak zaleca się stosowanie bardziej dokładnego narzędzia, np. pióra, w celu zachowania większej dokładności przy dotykaniu punktów orientacji. Im precyzyjniej dotknięty punkt, tym dokładniej wyświetlane jest położenie palca lub pióra na ekranie interaktywnym.



*Prawidłowy punkt orientacji
Pióro dotyka środka wskaźnika.*



Niewłaściwy punkt orientacji

4. Powtarzać krok 3 do momentu zakończenia procedury orientacji.

Ekran orientacji zostanie zamknięty.

i UWAGA

Każdy z punktów można zorientować ponownie, naciskając przycisk lewej strzałki na klawiaturze lub przyciski **Klawiatura** bądź **Kliknięcie prawym przyciskiem myszy** na pólce na pióra.

Podłączanie zewnętrznego laptopa

W przypadku podłączania zewnętrznego laptopa bez konieczności instalacji sterowników SMART, należy odłączyć przewód USB od aktualnie podłączonego komputera i podłączyć go do laptopa. Sterowanie dotykowe tablicą interaktywną będzie możliwe od razu, jednak funkcja atramentu cyfrowego będzie niedostępna. Konieczne jest także połączenie laptopa i projektora kablem wideo.

UWAGA

Po podłączeniu laptopa kontrolka gotowości tablicy interaktywnej będzie migać do momentu zainstalowania sterowników SMART. Jest to normalne. Więcej informacji o stanach kontrolki gotowości można znaleźć na str. 23.

Aby korzystać ze wszystkich funkcji tablicy interaktywnej, w laptopie należy zainstalować sterowniki SMART (zob. str. 14).

Rozdział 4

Eksploatacja i konserwacja tablic interaktywnych SMART

W tym rozdziale

Aby dowiedzieć się więcej o eksploatacji i konserwacji tablicy interaktywnej SMART Board X800, należy zapoznać się z poniższymi tematami.

Pierwsze kroki.....	str. 21
Korzystanie z półki na pióra.....	str. 24
Korzystanie z funkcji Ink Aware.....	str. 25
Aktualizowanie oprogramowania SMART.....	str. 25
Pisanie, zaznaczanie i usuwanie tekstu z wykorzystaniem funkcji rozpoznawania.....	str. 26
Używanie gestów.....	str. 26
Wskazówki ułatwiające bezproblemowe użytkowanie.....	str. 32
Utrzymywanie powierzchni tablicy w czystości.....	str. 33

Pierwsze kroki

Po zamontowaniu tablicy interaktywnej SMART Board X800, skalibrowaniu kamer i zorientowaniu powierzchni interaktywnej można korzystać z tablicy – pisać, zmazywać, przesuwać obiekty, otwierać aplikacje, korzystać z aplikacji Ink Aware i zapisywać notatki w komputerze.

Włączanie i wyłączanie tablicy interaktywnej

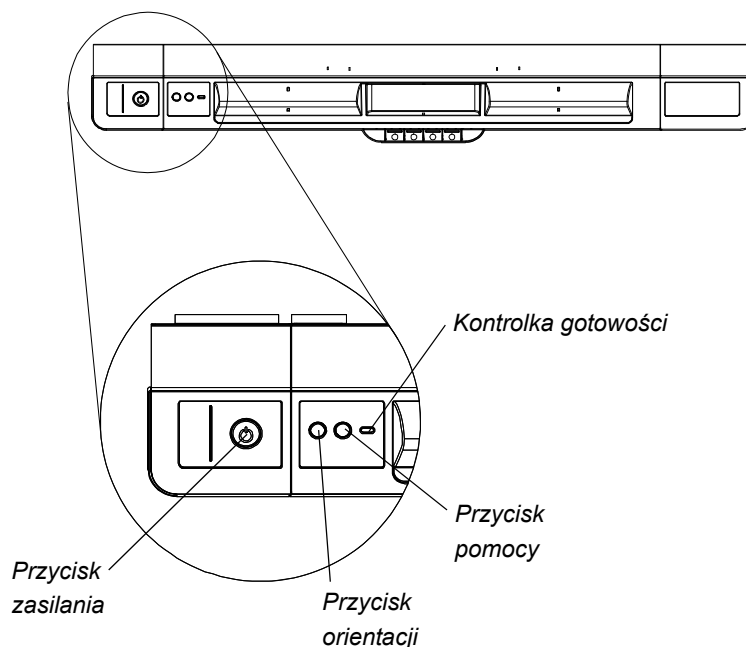
Przed włączeniem tablicy interaktywnej należy upewnić się, że półka na pióra jest połączona z komputerem za pomocą przewodu USB, oraz że przewód zasilania jest podłączony do gniazdka. Następnie należy włączyć komputer.

Jeśli tablica interaktywna znajduje się w trybie czuwania, przycisk zasilania na półce na pióra nie jest podświetlony. Aby uaktywnić tablicę interaktywną, należy nacisnąć przycisk zasilania. Ponowne naciśnięcie tego przycisku spowoduje powrót do trybu czuwania.

Po włączeniu lub zresetowaniu tablicy interaktywnej kontrolki na półce na pióra zamigają dwukrotnie. Jeśli komputer jest uruchomiony, a sterowniki SMART zainstalowane, kontrolki świecą się tylko w momencie wyboru koloru pióra. Półka na pióra za pomocą czujników podczerwieni wykrywa podniesienie pióra lub gąbki.

Kontrolki i wskaźniki panelu zasilania

Na znajdującym się z lewej strony półki na pióra paneli zasilania umieszczone są przyciski zasilania, orientacji i pomocy oraz kontrolka gotowości tablicy interaktywnej.



Przycisk zasilania

Przycisk zasilania służy do ustawiania tablicy interaktywnej w tryb czuwania (kiedy tablica nie jest używana) oraz do przywracania zasilania, kiedy zachodzi potrzeba skorzystania z tablicy. Należy upewnić się, że tablica interaktywna jest podłączona do komputera oraz do źródła zasilania.

Przycisk orientacji

Naciśnięcie tego przycisku powoduje rozpoczęcie procedury orientacji. Orientacja tablicy interaktywnej ma na celu zapewnienie, że wskaźnik myszy lub atrament cyfrowy wyświetlane są bezpośrednio pod miejscem dotknięcia tablicy palcem lub piórem. Więcej informacji o procedurze orientacji znajduje się na str. 18.

Przycisk pomocy

Po naciśnięciu tego przycisku na ekranie wyświetlane są opcje pomocy, w tym łącza do plików pomocy on-line, kreator połączeń SMART oraz dane kontaktowe działu pomocy technicznej firmy SMART.

Kontrolka gotowości

Kontrolka gotowości świeci stale na zielono, kiedy system działa prawidłowo.

W tabeli poniżej wskazane są stany kontrolki gotowości. Jeśli kontrolka nie zachowuje się w sposób opisany w poniższej tabeli, należy sprawdzić rozdział *Wskazówki dotyczące rozwiązywania problemów* na str. 37.

Stan kontrolki gotowości	Znaczenie
Stale czerwone światło	Zasilanie tablicy interaktywnej jest włączone, ale tablica nie komunikuje się z komputerem.
Pulsowanie zielonym światłem	Zasilanie tablicy interaktywnej jest włączone i tablica komunikuje się ze sterownikiem USB HID komputera. Sterowniki SMART nie są zainstalowane.
<p>i UWAGA</p> <p>W trybie HID narzędzia tablicy interaktywnej (pióra, gąbka) nie będą działać, jednak możliwe będzie przesuwanie kursora myszy i wykorzystywanie palca jako myszy. Przycisk odpowiadający kliknięciu prawym przyciskiem myszy, znajdujący się na półce na pióra, może działać (zależnie od wersji systemu operacyjnego). W trybie HID nie działają natomiast przyciski klawiatury ani pomocy.</p>	
Stale zielone światło	Zasilanie tablicy interaktywnej jest włączone i tablica komunikuje się ze sterownikami SMART.
Pulsowanie światłem pomarańczowym	Moduł kontrolera znajduje się w trybie serwisowym lub trwa aktualizacja oprogramowania sprzętowego.

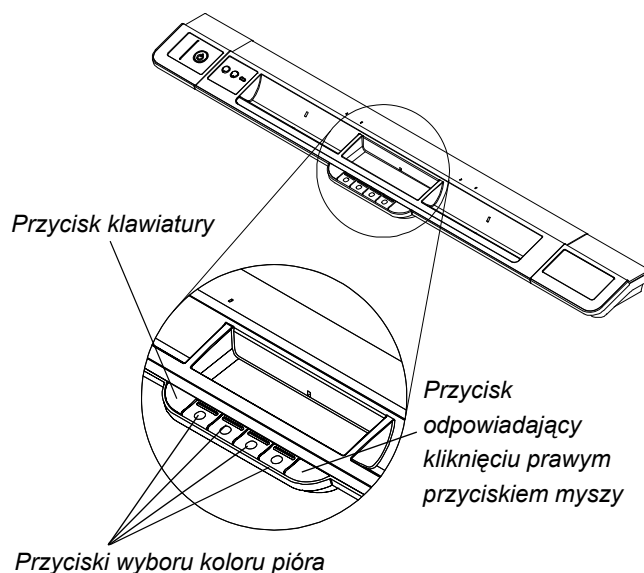
Korzystanie z półki na pióra

Oprócz wygodnego miejsca przechowywania piór i gąbki, półka na pióra tablicy interaktywnej SMART Board X800 posiada kilka kontroltek, czujników i wskaźników.

Przyciski półki na pióra

W środkowej części półki na pióra znajduje się sześć przycisków. Środkowe cztery przyciski służą do zmiany koloru atramentu cyfrowego dla obu piór.

Przyciski znajdujące się po obu stronach przycisków wyboru koloru to domyślnie przycisk klawiatury (lewy) i przycisk odpowiadający kliknięciu prawym przyciskiem myszy (prawy).



Za pomocą narzędzia SMART Tools można zmieniać funkcje przypisane przyciskom np. na drukowanie, zmianę stron, uruchamianie aplikacji czy tworzenie zrzutów ekranu.

Jednoczesne naciśnięcie przycisków klawiatury i prawego kliknięcia powoduje rozpoczęcie procedury orientacji.

Zmiana funkcji przycisków półki na pióra

Z poziomu panelu sterowania SMART można zmieniać ustawienia urządzeń SMART, w tym ustawienia pióra, gąbki czy przycisków.

Zmiana ustawień przycisków

1. Kliknąć ikonę SMART programu w obszarze powiadomień (system Windows) lub w obszarze Dock (system Mac), a następnie wybrać opcję **Panel sterowania**.
Otwarty zostanie panel sterowania SMART.
2. Kliknąć **Ustawienia sprzętu SMART**, z listy rozwijalnej wybrać opcję **Pen and button settings** (Ustawienia pióra i przycisków), a następnie wybrać przycisk, którego ustawienia mają zostać zmienione.

Więcej informacji dotyczących zmiany ustawień można znaleźć w pomocy on-line, dostępnej po naciśnięciu przycisku pomocy na płóce na pióra i wybraniu opcji **Centrum pomocy**, a następnie **Ustawienia sprzętu SMART**.

Korzystanie z funkcji Ink Aware

Funkcja Ink Aware pozwala na wykorzystywanie oprogramowania SMART wraz z innymi aplikacjami, np. Microsoft Word, Excel® lub PowerPoint®. Przy korzystaniu z aplikacji Ink Aware, tekst czy rysunki wykonane na tablicy interaktywnej zostają osadzone w pliku – nie stanowią zewnętrznej notatki dołączanej do pliku.

Wyświetlanie listy programów obsługujących funkcję Ink Aware

1. Kliknąć ikonę programu SMART w obszarze powiadomień (system Windows) lub w obszarze Dock (system Mac), a następnie wybrać opcję **Panel sterowania**.
Otwarty zostanie panel sterowania SMART.
2. Nacisnąć pozycję **Konfiguruj narzędzia SMART**.
3. Nacisnąć pozycję **Ustawienia aplikacji Ink Aware**.
Zostanie wyświetlone okno dialogowe *Aware*. Można włączyć lub wyłączyć funkcję Ink Aware dla dowolnego programu z listy.

Aktualizowanie oprogramowania SMART

Zasoby i aktualizacje dla zainstalowanego oprogramowania SMART można znaleźć na smarttech.com/Support. Dostępność aktualizacji można sprawdzić także za pomocą aktualizatora SMART, wybierając w oprogramowaniu **Pomoc > Sprawdź aktualizacje**.

Więcej informacji o oprogramowaniu SMART dołączonym do tablicy interaktywnej można znaleźć w plikach pomocy on-line.

Sprawdzanie aktualizacji oprogramowania

1. Uruchomić program SMART.
2. Wybrać polecenie **Pomoc > Sprawdź aktualizacje**.
Jeśli opcja *Sprawdź aktualizacje* jest niedostępna, należy skontaktować się z administratorem sieci.
3. Nacisnąć przycisk **Aktualizuj**, znajdujący się obok programu, który będzie aktualizowany.
Oprogramowanie SMART zostanie zaktualizowane automatycznie.

Pisanie, zaznaczanie i usuwanie tekstu z wykorzystaniem funkcji rozpoznawania

Tablica interaktywna SMART Board X800 posiada funkcję rozpoznawania, która pozwala pisać za pomocą pióra, a następnie zapisywać, zaznaczać lub kasować tekst bez konieczności zmiany pióra. Oprogramowanie SMART rozpoznaje zamiar przy dotknięciu powierzchni interaktywnej w oparciu o rodzaj wybranego narzędzia oraz rozmiar powierzchni styku.

- Po dotknięciu powierzchni interaktywnej piórem oprogramowanie SMART rozpoznaje elementy odbłaskowe pióra, a następnie umożliwia pisanie lub rysowanie atramentem cyfrowym po ekranie.
- Dotknięcie powierzchni interaktywnej palcem traktowane jest jako kliknięcie lewym przyciskiem myszy.
- Po dotknięciu powierzchni interaktywnej gąbką, dłonią lub kantem dłoni, oprogramowanie SMART wykrywa duży obszar styku, a następnie umożliwia zmazanie atramentu cyfrowego z ekranu.

Włączanie funkcji blokady pióra

Jeśli dowolny dotyk powierzchni interaktywnej, bez względu na obszar styku, ma być traktowany jako dotyk określonego narzędzia, np. pióra, gąbki lub innego wybranego narzędzia, należy wcisnąć przycisk wyboru koloru pióra na minimum trzy sekundy. Spowoduje to zablokowanie wybranego narzędzia.

UWAGA

Wybrana kontrolka na półce na pióra zacznie migać, wskazując na aktywację funkcji blokady pióra.

Przykładowo, w przypadku wybrania pióra, każde dotknięcie ekranu tablicy interaktywnej piórem, palcem, dłonią czy innym narzędziem spowoduje wyświetlenie atramentu cyfrowego. Z funkcji blokady pióra można korzystać, jeśli użytkownik preferuje pisanie po tablicy interaktywnej większym obiektem, np. piłką do tenisa.

Aby odblokować pióro, wystarczy nacisnąć dowolny przycisk wyboru koloru pióra.

Używanie gestów

W przypadku korzystania z oprogramowania SMART, do obsługi tablicy interaktywnej można użyć opisanych poniżej gestów.

UWAGA

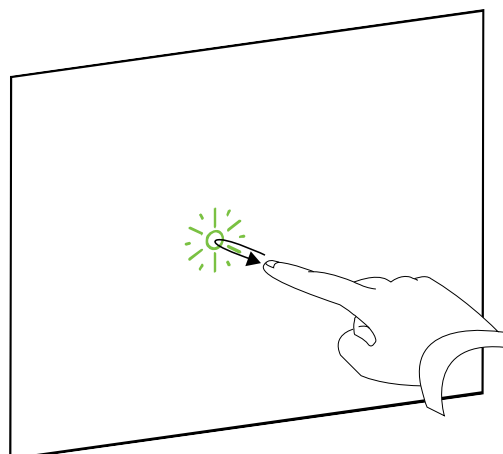
Zależnie od systemu operacyjnego oraz uruchomionej aplikacji, niektóre gesty mogą nie działać lub mogą mieć inne niż opisane działanie.

Zaznaczanie i odznaczenie obiektu (klikanie)

Nacisnąć i szybko zwolnić nacisk na powierzchnię interaktywną, aby zaznaczyć lub odznaczyć obiekt lub opcję. Gest ten jest równoznaczny standardowemu kliknięciu myszą.

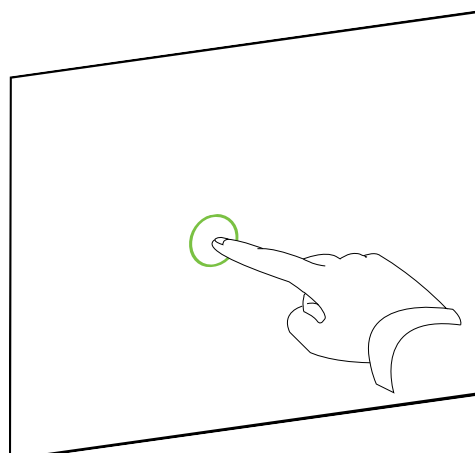
i UWAGA

Jeśli w systemie operacyjnym ustawiono funkcję uruchamiania aplikacji pojedynczym kliknięciem, gest ten może służyć również do uruchamiania programów.



Wyświetlanie opcji menu (kliknięcie prawym przyciskiem myszy lub kliknięcie z przytrzymanym przyciskiem Ctrl)

Nacisnąć i przytrzymać ekran palcem przez kilka sekund, aby wykonać funkcję odpowiadającą kliknięciu prawym przyciskiem myszy.

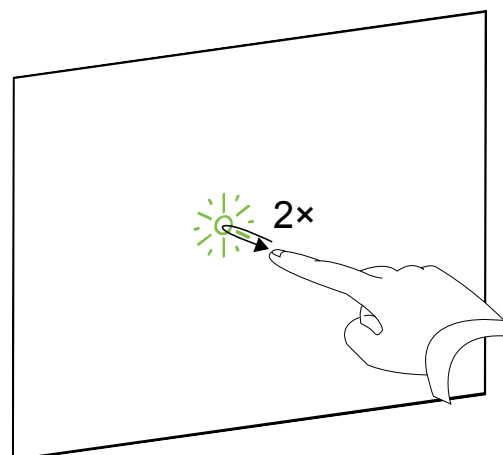


Dwukrotne kliknięcie

Dwukrotnie nacisnąć i szybko zwolnić nacisk na ten sam punkt powierzchni interaktywnej. Gest ten jest równoznaczny dwukrotnemu kliknięciu myszą.

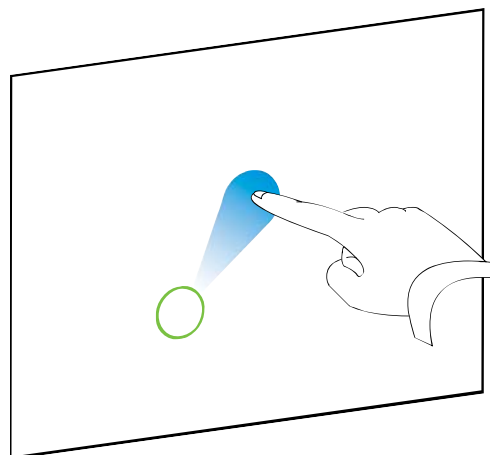
i UWAGA

Jeśli w systemie operacyjnym ustawiono funkcję uruchamiania aplikacji dwukrotnym kliknięciem, gest ten może służyć również do uruchamiania programów.



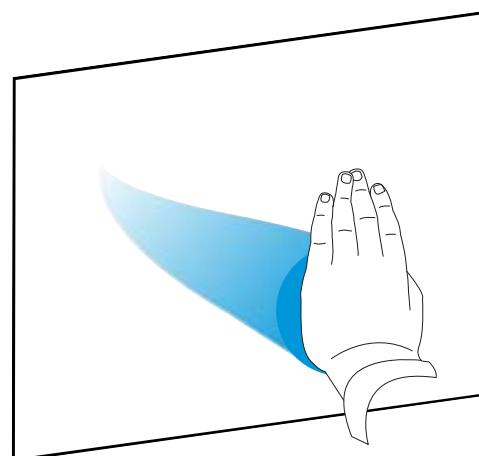
Przesuwanie obiektów, paska przewijania lub okna

Nacisnąć obiekt, pasek przewijania lub okno wyświetlone na powierzchni interaktywnej. Przytrzymując obiekt palcem, powoli przesunąć palec. Zwolnić palec po przesunięciu obiektu w żądane miejsce.



Zmazywanie atramentu cyfrowego

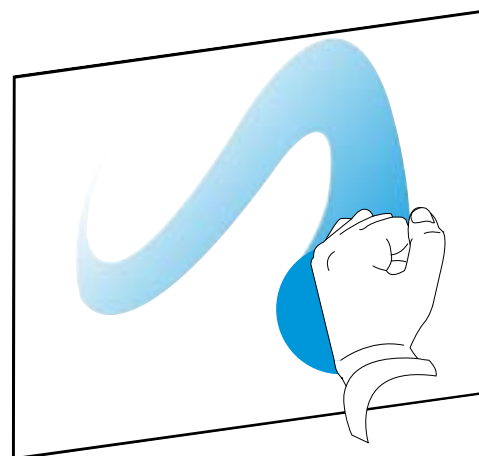
Dotknąć powierzchni interaktywnej dłonią lub pięścią i przesunąć rękę po obszarze, który ma zostać wymazany.



W celu usunięcia całego obszaru pokrytego atramentem cyfrowym należy wykonywać ruchy przypominające szorowanie.

i UWAGA

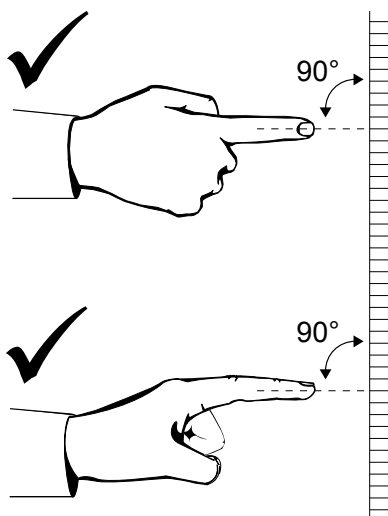
Aby usunąć duży obszar pokryty atramentem cyfrowym, przesunąć rękę wokół zmywanego obszaru, a następnie dotknąć środka zaznaczonego okręgu ręką, dłonią lub pięścią.



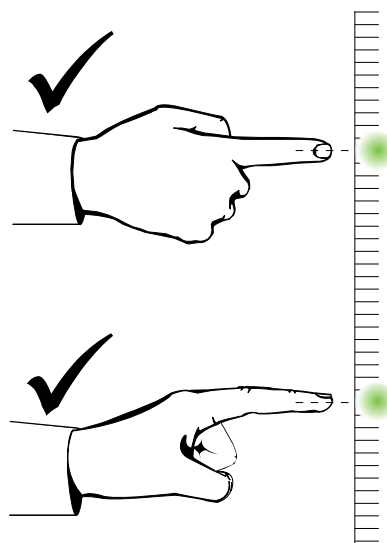
Prawidłowy sposób wykonywania gestów i korzystania z narzędzi

Gesty i narzędzia należy wykorzystywać zgodnie z podanymi poniżej wskazówkami.

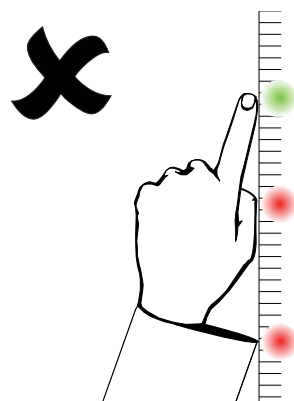
- Palce należy ustawiać prostopadle (pod kątem 90°) do punktu styku na powierzchni interaktywnej.



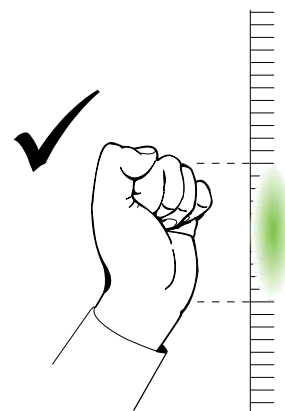
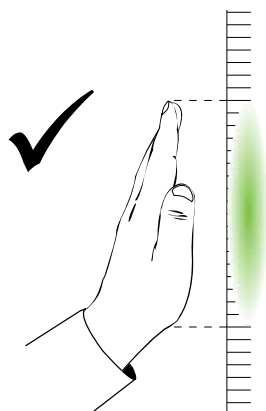
- Kciuk i pozostałe palce należy utrzymywać z dala od powierzchni interaktywnej, ponieważ mogą one wywoływać niezamierzone polecenia.



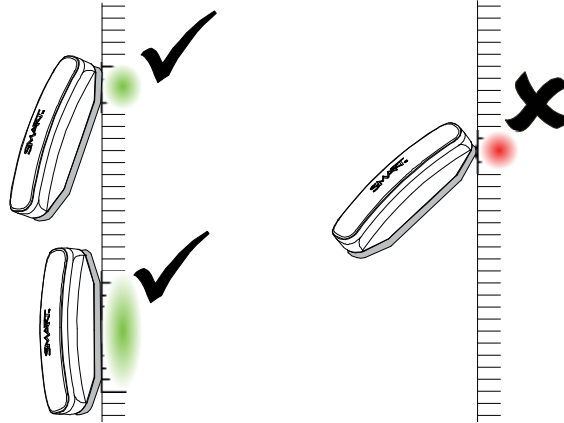
- Drugą rękę, łokcie i luźne ubranie należy utrzymywać z dala od powierzchni interaktywnej, ponieważ mogą one wywoływać niezamierzone polecenia.



- W przypadku poleceń „kliknięcia” należy dotknąć palcem powierzchni interaktywnej. Należy również upewnić się, że pomiędzy kolejnymi dotknięciami palce są odpowiednio oddalone od powierzchni interaktywnej, tak aby znajdowały się one poza polem widzenia kamer tablicy interaktywnej.
- W przypadku poleceń „wymazywania” należy użyć dłoni lub dolnej części pięści.



- W przypadku korzystania z gąbki, większe obszary należy usuwać za pomocą szerokiej części gąbki a mniejsze – za pomocą mniejszej, zakrzywionej części. Nie wymazywać teksty brzegiem gąbki, ponieważ ruch ten może zostać nieprawidłowo odczytany przez tablicę.



Wskazówki ułatwiające bezproblemowe użytkowanie

- Tablicę interaktywną podłączać do portu USB rozpoznawanego przez system operacyjny.
- Nie zastawiać pola widzenia kamer skierowanych na powierzchnię lub krawędzie tablicy. Przykładowo nie należy umieszczać magnesów, naklejek ani taśmy klejącej na powierzchni interaktywnej, a we wgłębieniu u dołu tej powierzchni nie należy układać żadnych przedmiotów, w tym piór, ponieważ mogą one uniemożliwić kamerom wykrywanie palca lub narzędzia.



Wskazówki dla nauczycieli dotyczące bezpieczeństwa

- Należy poinformować uczniów, aby nie patrzyli bezpośrednio na wiązkę światła z projektora. Zamiast tego zachęcić ich do ustawiania się tyłem do projektora podczas pracy przy tablicy interaktywnej. Przed odwróceniem się przodem do klasy powinni wykonać krok w bok, aby wyjść z zasięgu wiązki światła.
- Nie należy patrzeć bezpośrednio w wiązkę światła z projektora. W trakcie pisania po wyświetlanym obrazie należy stać tyłem do klasy. Przed obróceniem się w stronę klasy należy zrobić krok w bok od tablicy interaktywnej.
- Należy przestrzec uczniów przed dotykiem projektora, ponieważ podczas normalnego działania jego powierzchnia może być bardzo gorąca.
- Nie pozwolić uczniom na korzystanie z krzesła, gdy nie mogą dosięgnąć do tablicy. Jeśli tablica interaktywna zamontowana jest na ścianie i uczniowie nie mogą dosięgnąć jej górnej krawędzi, należy rozważyć zawieszenie tablicy niżej.

Zapobieganie zniszczeniu tablicy interaktywnej

Chociaż powierzchnia tablicy interaktywnej SMART Board jest bardzo trwała, aby zapobiec zniszczeniu jej i innych komponentów należy stosować podane poniżej środki ostrożności.

- Nie używać ostrych lub ostro zakończonych przedmiotów (np. długopisów) jako przyborów do pisania.
- Nie czyścić tablicy za pomocą materiałów ściernych lub żrących substancji.
- Nie ustawiać i nie używać tablicy interaktywnej w miejscach o nadmiernym poziomie zapylenia, wilgotności lub dymu.
- Kamer tablicy interaktywnej nie należy czyścić za pomocą sprężonego powietrza, ponieważ siła wywierana przez powietrze może spowodować ich uszkodzenie.

Utrzymywanie powierzchni tablicy w czystości

Właściwe obchodzenie się z tablicą interaktywną SMART Board zapewni jej lata bezproblemowej obsługi. Należy postępować zgodnie z następującymi wskazówkami dotyczącymi czyszczenia tablicy:

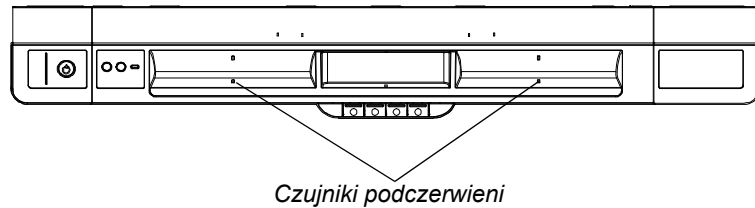
- Nie rozpylać środka czyszczącego bezpośrednio na powierzchnię tablicy interaktywnej. Niewielką ilość środka czyszczącego rozpylić na ściereczkę, którą następnie delikatnie przetrzeć powierzchnię interaktywną.
- Tablicę interaktywną należy czyścić minimum co sześć miesięcy.
- Nie pozwalać na przedostawanie się środka czyszczącego na listwy odblaskowe ramy lub do gniazd półki na pióra.
- Kamery cyfrowe umieszczone w narożnikach ramy są zabezpieczone przed kurzem i zanieczyszczeniami za pomocą szybek. Jeśli tablica zamontowana jest w środowisku o dużym zapyleniu, na bawełniany wacik nanieść bezalkoholowy środek do mycia okien, np. Windex®, i delikatnie przetrzeć szybki. Nie czyścić kamer za pomocą sprężonego powietrza.

WAŻNE

- Przed czyszczeniem należy wyłączyć tablicę interaktywną, aby podczas wycierania powierzchni interaktywnej przypadkowo nie poprzestawiać ikon na pulpicie lub nieumyślnie pootwierać aplikacji.
- Aby zabrudzenia były bardziej widoczne, należy ustawić projektor w tryb czuwania (z wyłączoną lampą).

Czyszczenie czujników półki na pióra

Jeśli czujniki podczerwieni znajdujące się po bokach półki z piórami zabrudzą się, zwilżyć bawełniany wacik środkiem do mycia okien (np Windex) i ostrożnie przetrzeć nadajnik i odbiornik podczerwieni.



Rozwiązywanie problemów związanych z tablicami interaktywnymi SMART Board

W tym rozdziale

Aby dowiedzieć się więcej o rozwiązywaniu problemów związanych z tablicami interaktywnymi SMART Board X800, należy zapoznać się z poniższymi tematami.

Dostosowanie wyświetlanego obrazu	str. 35
Resetowanie tablicy interaktywnej.....	str. 36
Wskazówki dotyczące rozwiązywania problemów.....	str. 37
Rozwiązywanie problemów za pomocą programu SMART Diagnostics.....	str. 47
Gdzie znaleźć dodatkowe informacje	str. 49
Kontakt z pomocą techniczną firmy SMART	str. 49
Transportowanie tablicy interaktywnej.....	str. 50
Demontaż półki na pióra	str. 50

Dostosowanie wyświetlanego obrazu

Jeśli projektor nie jest zamontowany na stałe, większość problemów z obrazem można skorygować, zmieniając położenie projektora lub regulując ustawienie obiektywu.

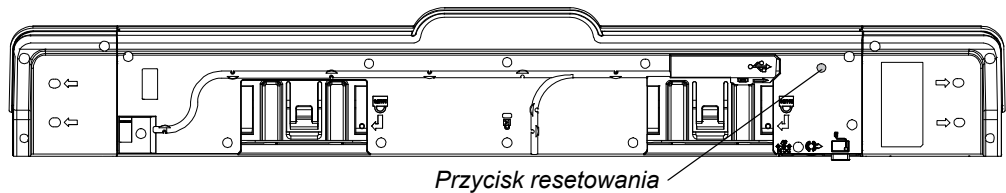
UWAGI

- Rozmiar i kształt wyświetlanego obrazu należy zmieniać, wykorzystując ekran powitalny projektora (jeśli nie jest on mniejszy od obrazu wyświetlanego z komputera). Przed przystąpieniem do regulacji wyświetlanego obrazu należy sprawdzić rozdzielczość komputera i częstotliwość odświeżania obrazu (zob. str. 16).
- Więcej informacji dotyczących dostosowywania wyświetlanego obrazu znajduje się w instrukcji obsługi projektora.

Resetowanie tablicy interaktywnej

Jeśli tablica interaktywna nie działa poprawnie lub staje się niewrażliwa (prawdopodobnie z powodu wyładowań elektrostatycznych, przerwy w zasilaniu lub z innej podobnej przyczyny), można przywrócić normalną pracę tablicy, resetując jej zasilanie.

Tablicę interaktywną można zresetować, naciskając przycisk resetowania znajdujący się u dołu półki na pióra. Przycisk ten znajduje się w zagłębieniu, co zapobiega jego przypadkowemu naciśnięciu. Do wciśnięcia przycisku można długiego, cienkiego przedmiotu (np. długopisu).



Tablicę interaktywną można także zresetować, odłączając i ponownie podłączając ją do źródła zasilania.

Korzystanie z kreatora połączeń

Wiele problemów można rozwiązać za pomocą kreatora połączeń SMART, znajdującego się w panelu sterowania SMART.

Uruchamianie kreatora połączeń SMART

1. Nacisnąć przycisk **pomocy** na półce na pióra.

Otwarte zostanie okno *Pomoc i obsługa techniczna tablicy interaktywnej oprogramowania SMART Board*.

2. Nacisnąć **Kreator połączeń**.

Otwarte zostanie okno *kreatora połączeń SMART*.

WSKAZÓWKA

Kreator połączeń SMART można również uruchomić, wybierając ikonę SMART software, znajdującą się w obszarze powiadomień (system Windows) lub obszarze Dock (system Mac), a następnie wybierając **Panel sterowania i Kreator połączeń**.

3. Wybrać opcję **Tablica interaktywna SMART Board X800**, i nacisnąć przycisk **Dalej**.
4. Wybrać opcję, która najbardziej odpowiada danemu problemowi. W celu rozwiązania problemu postępować zgodnie z poleceniami wyświetlanymi na ekranie.

Wskazówki dotyczące rozwiązywania problemów

Jeśli problem wystąpi mimo faktu, że kontrolka gotowości wskazuje normalne działanie tablicy interaktywnej, należy zastosować się do wskazówek podanych poniżej.

Objaw	Przyczyna	Rozwiązanie
Na ekranie tablicy interaktywnej nie wyświetla się obraz lub pojawia się komunikat „Brak sygnału”.	Projektor nie odbiera sygnału wideo.	<ul style="list-style-type: none"> • Sprawdzić połączenie kabla wideo. • Sprawdzić, czy w projektorze wybrano prawidłowe wejście wideo. • Upewnić się, że projektor jest włączony i podłączony do źródła zasilania oraz komputera. • W przypadku korzystania z laptopa, włączyć zewnętrzne połączenie wideo. Więcej informacji na ten temat znajduje się w instrukcji obsługi laptopa.
	Komputer znajduje się w trybie wstrzymania.	Poruszyć myszą lub nacisnąć dowolny przycisk na klawiaturze, aby przełączyć komputer z trybu czuwania.
	Zasilanie komputera jest wyłączone.	Włączyć lub zrestartować komputer.
Ekran orientacji nie jest wyświetlany po naciśnięciu przycisku orientacji.	Ekran orientacji wyświetlany jest na innym ekranie.	Nacisnąć ponownie przycisk orientacji lub naciskać spację na klawiaturze do momentu wyświetlenia ekranu orientacji.

Objaw	Przyczyna	Rozwiązanie
Wyświetlany obraz jest nieostry, za duży lub nie wypełnia całkowicie ekranu tablicy interaktywnej.	Ustawienia położenia projektora, wielkości i ostrości obrazu nie są prawidłowe.	Wyregulować położenie projektora, wielkość i ostrość obrazu. Więcej informacji znajduje się w instrukcji obsługi projektora.
	Ustawienia rozdzielczości wideo komputera nie są dostosowane do rozdzielczości matrycy projektora.	Sprawdzić rozdzielczość wideo w instrukcji obsługi projektora, uruchomić okno Panel sterowania (Windows) lub Preferencje systemowe (Mac) i zmienić rozdzielczość wideo na wartość odpowiadającą rozdzielczości projektora.
Ikona programu SMART nie jest wyświetlana w obszarze powiadomień (Windows) lub obszarze Dock (Mac).	Program SMART Board Tools nie jest uruchomiony.	Uruchomić program SMART Board Tools. W przypadku systemu Windows: wybrać Start > Wszystkie programy > SMART Technologies > Sterowniki SMART > SMART Board Tools . W przypadku systemu Mac: wybrać Finder > Aplikacje > Sterowniki SMART > SMART Board Tools .
	Sterowniki SMART nie są zainstalowane.	Zainstalować sterowniki SMART na komputerze. Szczegółowe informacje dotyczące instalacji sterowników SMART znajdują się na str. 14.
Nieprecyzyjny odczyt miejsca dotyku. Cursor nie jest wyświetlany bezpośrednio pod palcem. Podczas pisania po powierzchni interaktywnej pismo wyświetlane jest w pewnej odległości od pióra.	Tablica interaktywna nie jest prawidłowo zorientowana.	Przeprowadzić orientację tablicy interaktywnej. Aby rozpocząć procedurę orientacji, nacisnąć przycisk orientacji na półce na pióra (zob. str. 18). Jeśli ekran orientacji nie zostanie wyświetlony, przeprowadzić procedurę kalibracji opisaną na str. 17.

Objaw	Przyczyna	Rozwiązanie
Atrament cyfrowy nie jest wyświetlany na tablicy interaktywnej lub jest wyświetlany z przerwami.	Tablica interaktywna nie jest prawidłowo skalibrowana.	Potwierdzić problem w programie SMART Board Diagnostics i przeprowadzić procedurę kalibracji. Więcej informacji znajduje się na str. 47.
Tablica interaktywna nie reaguje na dotyk, pomimo włączonego komputera i projektora.	Pole widzenia kamery jest zastawione.	Usunąć wszystkie obiekty przymocowane do tablicy interaktywnej lub umieszczone we wgłębieniu u dołu tablicy, za półką na pióra. Potwierdzić problem w programie SMART Board Diagnostics i wyczyścić kamerę. Więcej informacji znajduje się na str. 47.
	Tablica interaktywna jest wyłączona.	Nacisnąć przycisk zasilania na półce na pióra, aby włączyć tablicę interaktywną.
Jeden z przycisków wyboru koloru pióra miga.	Włączono funkcję blokady pióra. Więcej informacji znajduje się na str. 26.	Nacisnąć dowolny przycisk wyboru koloru, aby wyłączyć funkcję blokady pióra.
Atrament jest stale wyświetlany na ekranie, nawet po dotknięciu powierzchni interaktywnej palcem lub dłonią.	Nie odłożono pióra na półkę, a funkcja rozpoznawania dotyku jest wyłączona.	Umieścić wszystkie pióra w gniazdach na półce i nacisnąć przycisk pomocy . Wybrać opcję Touch Recognition Settings (Ustawienia funkcji rozpoznawania dotyku) i upewnić się, że pole Enable Touch Recognition (Włącz funkcję rozpoznawania dotyku) jest zaznaczone.
	Włączono funkcję blokady pióra. Więcej informacji znajduje się na str. 26.	Nacisnąć dowolny przycisk wyboru koloru, aby wyłączyć funkcję blokady pióra.

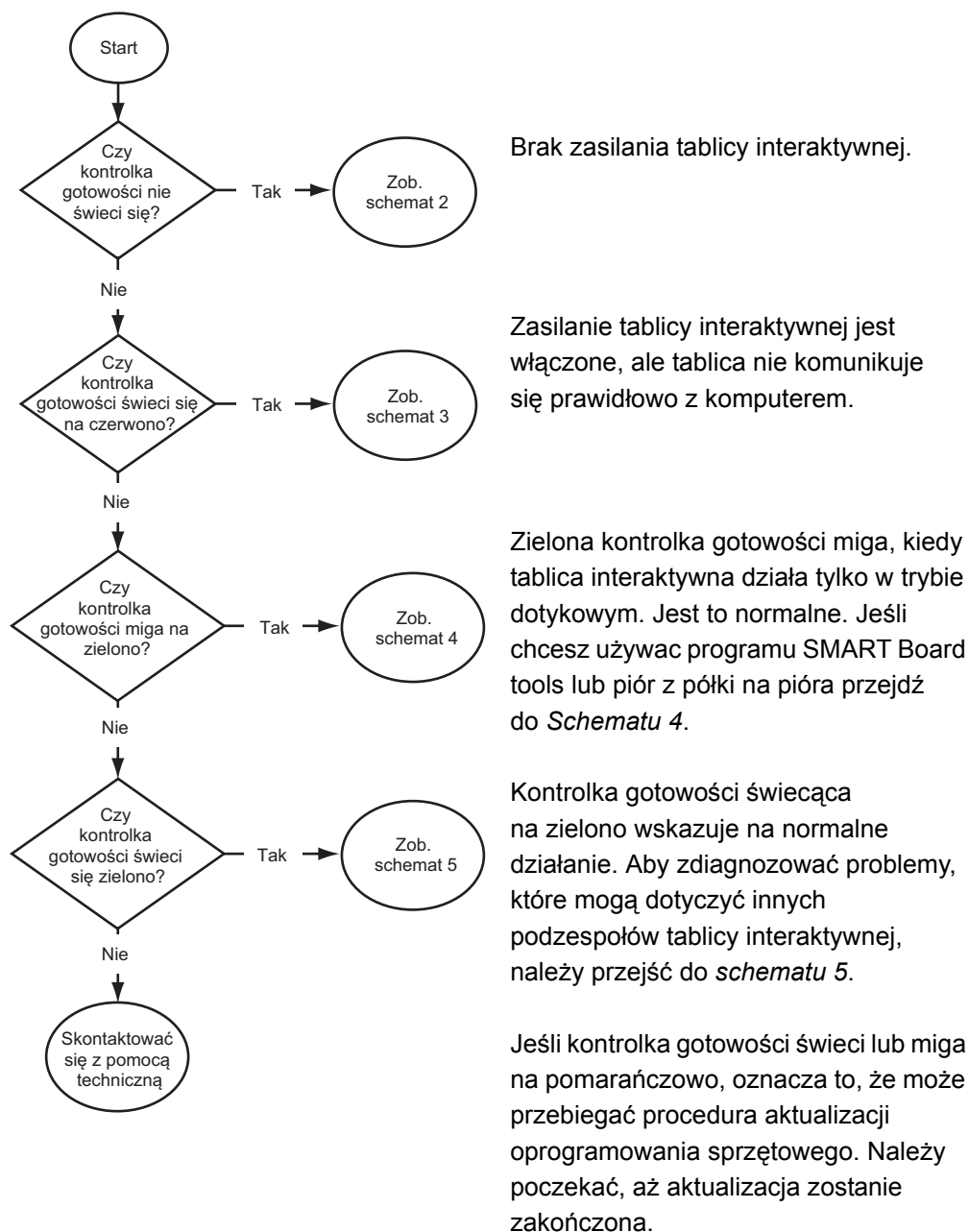
Objaw	Przyczyna	Rozwiązanie
Podczas kalibracji tablicy interaktywnej wyświetlany jest komunikat o błędzie.	Kamera jest podłączone nieprawidłowo lub nie działa prawidłowo.	Skontaktować się z pomocą techniczną firmy SMART (str. 55).

Rozwiązywanie problemów na podstawie wskazań kontrolki gotowości

Problemy można rozwiązywać na podstawie wskazań kontrolki gotowości oraz zaobserwowanych symptomów i zachowań. Przed rozpoczęciem rozwiązywania problemów, należy zlokalizować położenie i zapoznać się z różnymi stanami kontrolki gotowości w czasie normalnego działania (zob. str. 22).

Pokazane poniżej schematy to następny etap procesu rozwiązywania problemów.

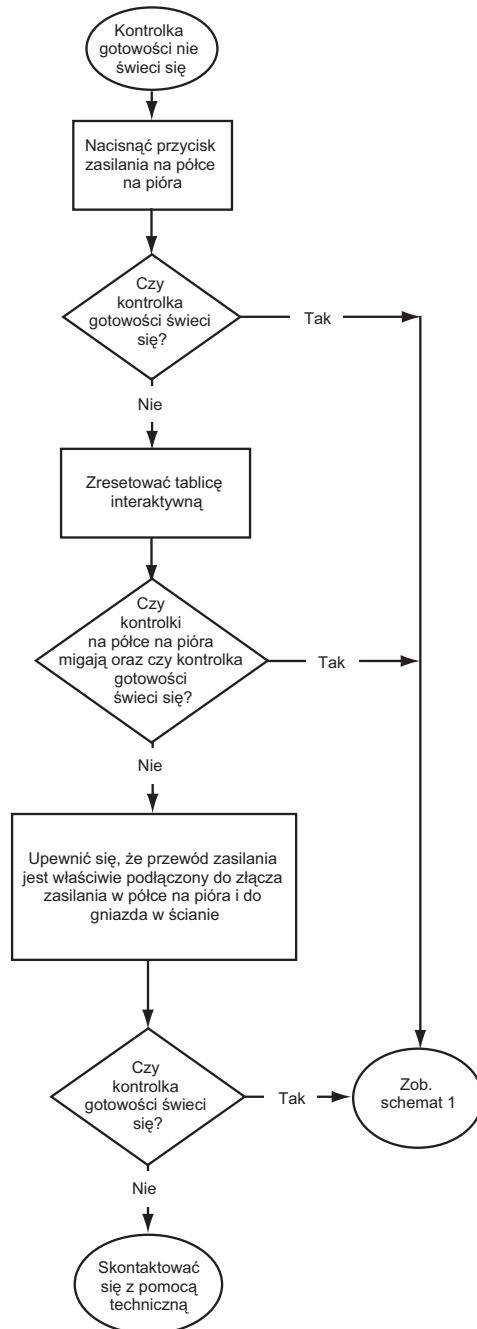
Schemat 1: Pierwsze kroki



Jeśli żaden z powyższych opisów nie odpowiada stanowi kontrolki gotowości, należy skontaktować się z pomocą techniczną.

Schemat 2: Diagnostyka problemów z zasilaniem

Jeśli kontrolka gotowości się wyłączy, oznacza to, że tablica interaktywna nie jest zasilana z zewnątrz.

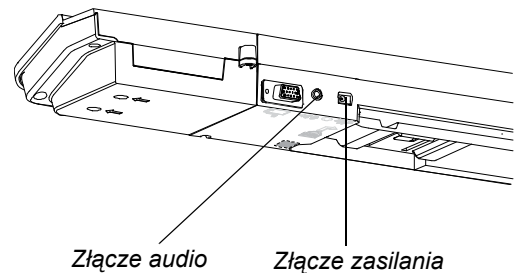


Jeśli komputer znajduje się w trybie czuwania, przycisk zasilania na półce na pióra nie jest podświetlony. Aby uaktywnić komputer należy nacisnąć przycisk zasilania lub dotknąć powierzchni interaktywnej.

Aby zresetować tablicę interaktywną należy długi, cienkim przedmiotem (np. długopisem) krótko (przez mniej niż trzy sekundy) wcisnąć przycisk Reset. Inną opcją jest odłączenie kabla zasilającego od gniazda w ścianie i ponowne jego podłączenie.

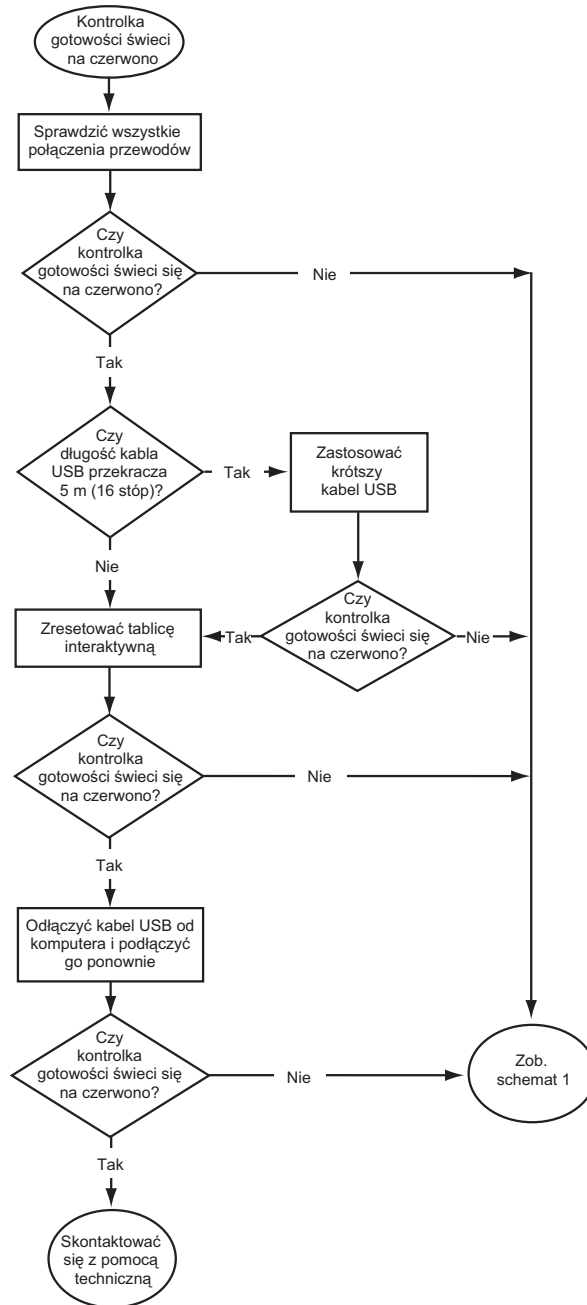
Po zresetowaniu tablicy interaktywnej wszystkie kontrolki na półce na pióra błysną sekwencyjnie dwa razy, informując o nawiązaniu komunikacji z kontrolerem. Jeśli świecą się one światłem ciągłym, należy skontaktować się z pomocą techniczną SMART.

Sprawdzić, czy przewód zasilania jest podłączony do odpowiedniego złącza. Złącza audio i zasilania są umieszczone obok siebie z tyłu półki na pióra.



Schemat 3: Kontrolka gotowości świeci na czerwono

Jeśli kontrolka gotowości świeci na czerwono, do tablicy interaktywnej jest doprowadzane zasilanie, jednak tablica nie komunikuje się prawidłowo z komputerem. W większości przypadków diody półki na pióra nie włączają się, a ekran nie reaguje na dotyk.



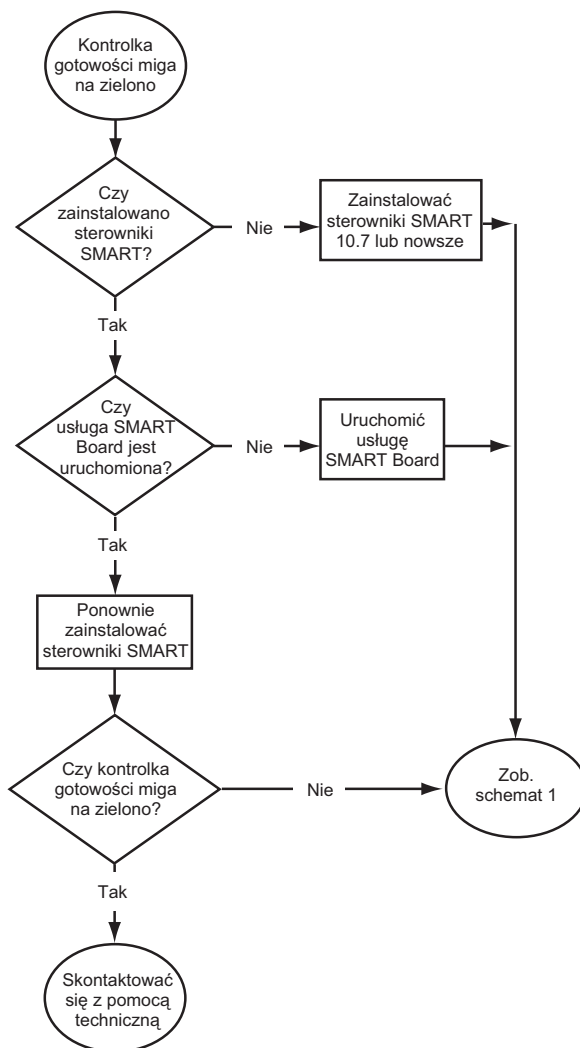
Tablicę interaktywną można podłączyć do komputera poprzez kabel USB lub za pomocą przewodu zasilania podłączonego do gniazdka w ścianie. Przewody te znajdują się pod półką na pióra.

Jeśli kolor kontrolki gotowości przy włączonym komputerze zmieni się z zielonego na czerwony, komputer może przestać odpowiadać. Ponownie uruchomić komputer.

Aby zresetować tablicę interaktywną należy użyć długiego, cienkiego przedmiotu (np. długopisu), i krótko (przez mniej niż trzy sekundy) przytrzymać przyciśnięty przycisk Reset. Inną opcją jest odłączenie kabla zasilającego od gniazda w ścianie i ponowne podłączenie go do urządzenia.

Schemat 4: Kontrolka gotowości miga na zielono

Jest to normalny stan w przypadku tablicy ustawionej w trybie myszy, jeśli w komputerze nie zainstalowano sterowników SMART. Tryb ten może być przydatny dla okazjonalnych lub zewnętrznych użytkowników, którzy nie potrzebują korzystać z przyborów lub funkcji półki na pisaki tablicy SMART Board.



Zainstaluj sterowniki SMART z płyty CD dołączonej do tablicy interaktywnej lub pobierz je ze strony smarttech.com/downloads.

Aby określić, czy usługa SMART Board jest uruchomiona, należy otworzyć panel sterowania SMART i sprawdzić komunikat wyświetlany na dole okna. Jeśli nie działa, należy uruchomić usługę SMART Board.

**Uruchamianie usługi
SMART Board**

1. Kliknąć ikonę programu SMART w obszarze powiadomień (system Windows) lub w obszarze Dock (system Mac), a następnie wybrać opcję **Panel sterowania**.

Otwarty zostanie panel sterowania SMART.

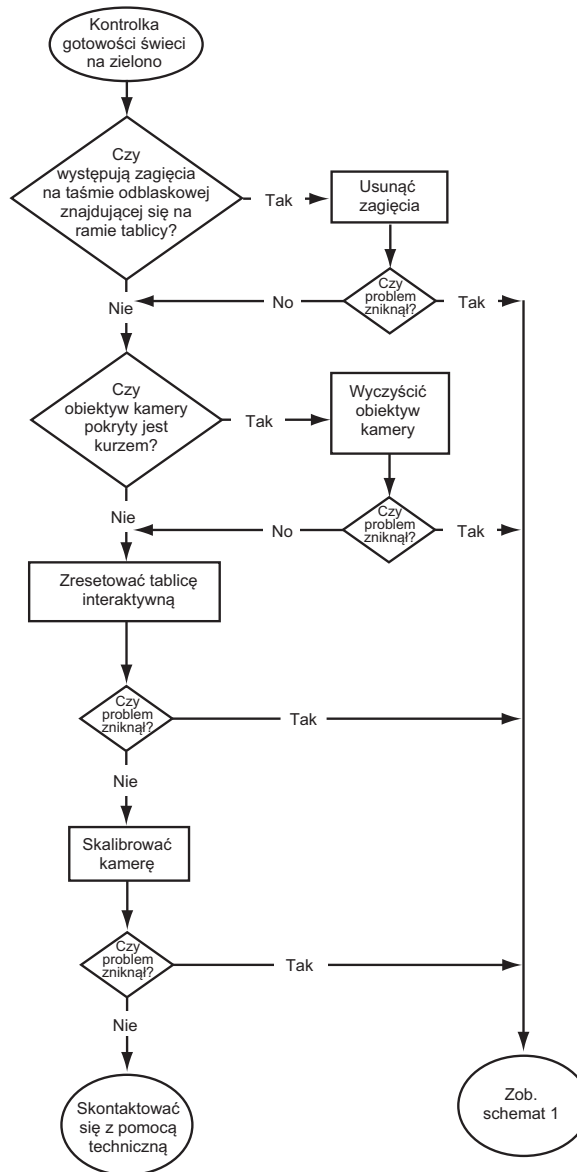
2. Wybrać opcję **Informacje o oprogramowaniu i pomoc techniczna produktu > Narzędzia > Diagnostyka**.

Otwarte zostanie okno *Diagnostyka SMART Board*.

3. W menu *Serwis* wybrać opcję **Start**.
-

Schemat 5: Kontrolka gotowości świeci na zielono

Kontrolka gotowości świecąca na zielono wskazuje na prawidłowe działanie tablicy interaktywnej. Jednakże gdy przybory półki na pióra nie działają w oczekiwany sposób lub tablica interaktywna nie reaguje na dotyk, należy użyć poniższego schematu, aby zlokalizować problem. W celu rozwiązania takiego problemu należy skorzystać z programu SMART Board Diagnostics (następna strona).



Jeśli inny użytkownik przypisał pióro, gąbkę lub funkcje przycisków półki, narzędzia mogą pracować w inny sposób niż zwykle. Poprzez użycie panelu sterowania SMART i zmianę ustawień sprzętowych można przywrócić normalne funkcjonowanie urządzeń.

Do oczyszczenia obudowy obiektywu kamery należy użyć miękkiej szmatki. Do czyszczenia kamer lub obiektywów nie wolno używać sprężonego powietrza.

Aby zresetować tablicę interaktywną należy użyć długiego, cienkiego przedmiotu (np. długopisu), i krótko (przez mniej niż trzy sekundy) przytrzymać przyciśnięty przycisk Reset. Inną opcją jest odłączenie kabla zasilającego od gniazda w ścianie i ponowne podłączenie go do urządzenia.

Kamerę należy skalibrować w taki sposób, aby prawidłowo śledziła położenie palca i piór. Aby skalibrować kamerę, należy się upewnić, że obraz z projektora wypełnia taki duży obszar na powierzchni interaktywnej, jak to możliwe, a następnie wybrać **Widok > SBX800/SBID8070i Bar > Kalibruj**.

Rozwiązywanie problemów za pomocą programu SMART Board Diagnostics

Jeśli tablica interaktywna nie reaguje na dotyk, atrament cyfrowy nie jest wyświetlany lub jest przerywany, do określenia i rozwiązania problemu należy skorzystać z programu SMART Board Diagnostics.

WAŻNE

Nie należy zmieniać ustawień diagnostycznych, chyba że zostanie to zalecone przez pomoc techniczną firmy SMART.

Kontrola pola widzenia kamer

Jeśli tablica interaktywna nie reaguje na dotyk, należy sprawdzić, czy pole widzenia kamer nie zostało zablokowane.

Kontrola pola widzenia kamer

1. Kliknąć ikonę SMART software w obszarze powiadomień (system Windows) lub w obszarze Dock (system Mac), a następnie wybrać opcję **Panel sterowania**.

Otwarty zostanie panel sterowania SMART.

2. Wybrać opcję **Informacje o oprogramowaniu i pomoc techniczna produktu > Narzędzia > Diagnostyka**.

Otwarte zostanie okno *Diagnostyka SMART Board*.

3. W menu *View* (Widok) wybrać **Pasek SBX800/SBID8070i**.

Na ekranie *SMART Board Diagnostics* wyświetlone zostanie pole grupy *SBX800*.

4. Nacisnąć przycisk **View** (Pokaż).

Wyświetlony zostanie obraz z kamery.

5. Kliknąć przycisk **Update** (Aktualizuj), aby wyświetlić obraz z czterech kamer. Może to chwilę potrwać.

Jeśli obraz z dowolnej kamery pozostanie czarny, pole widzenia tej kamery jest zablokowane lub kamera nie może zlokalizować powierzchni odbłaskowej na wewnętrznej krawędzi ramy tablicy interaktywnej.



Normalny obraz z kamery



Obraz wyświetlany, kiedy pole widzenia kamery jest zablokowane przez piór lub inny obiekt

6. Sprawdzić obiektyw kamery i upewnić się, że nic nie blokuje pola widzenia, oraz że na powierzchni interaktywnej nie znajdują się żadne przedmioty.

Kontrola kalibracji tablicy interaktywnej

Jeśli podczas pisania po tablicy interaktywnej atrament cyfrowy jest wyświetlany tylko w pewnych miejscach lub nie jest wcale wyświetlany, tablica interaktywna mogła zostać nieprawidłowo skalibrowana. Kalibrację tablicy można sprawdzić w programie SMART Board Diagnostics.

Kontrola kalibracji tablicy interaktywnej

1. Kliknąć ikonę SMART software w obszarze powiadomień (system Windows) lub w obszarze Dock (system Mac), a następnie wybrać opcję **Panel sterowania**.

Otwarty zostanie panel sterowania SMART.

2. Wybrać opcję **Informacje o oprogramowaniu i pomoc techniczna produktu > Narzędzia > Diagnostyka**.

Otwarte zostanie okno *Diagnostyka SMART Board*.

3. W menu *View* (Widok) wybrać **Pasek SBX800/SBID8070i**.

Na ekranie *SMART Board Diagnostics* wyświetlone zostanie pole grupy *SBX800*.

4. Nacisnąć przycisk **Tracker** (Śledzenie).

Ekran zmieni kolor na biały.

5. Przesunąć palcem wokół powierzchni interaktywnej i sprawdzić cztery pary kolorowych linii. Jeśli linie nie przecinają się w jednym punkcie, należy ponownie przeprowadzić kalibrację tablicy interaktywnej.

UWAGA

Jeśli jedna lub więcej linii nie przesuwają się lub nie jest w ogóle wyświetlana, pole widzenia kamery jest zablokowane lub kamera nie działa prawidłowo.

6. Nacisnąć przycisk ESC, aby zamknąć ekran *Tracker* (Śledzenie) i nacisnąć przycisk **Calibration** (Kalibracja).
 7. Przeprowadzić procedurę kalibracji (zob. str. 17).
-

Gdzie znaleźć dodatkowe informacje

Centrum pomocy udostępnia szeroką gamę różnych informacji, obejmujących procedury, pomysły, opisy narzędzi SMART, pomoc przy obsłudze aplikacji, wskazówki dotyczące rozwiązywania problemów i inne informacje.

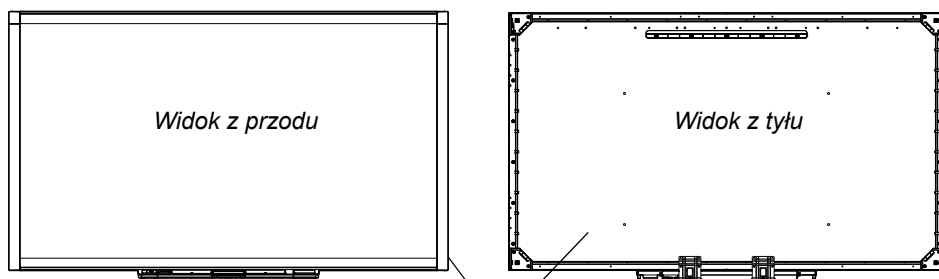
Dostęp do Centrum pomocy można uzyskać, naciskając przycisk **pomocy** znajdujący się na półce z piórami. Przycisk pomocy pozwala także na dostęp do ekranu orientacji oraz wyświetla dane kontaktowe firmy SMART. Więcej informacji na temat przycisków półki na pióra można znaleźć na str. 24. Dostęp do Centrum pomocy można uzyskać, naciskając ikonę SMART software w obszarze powiadomień (Windows) lub obszarze Dock (Mac).

Kontakt z pomocą techniczną firmy SMART

Pracownicy pomocy technicznej firmy SMART z przyjemnością pomagają użytkownikom. Przed skontaktowaniem się z działem pomocy technicznej SMART należy sprawdzić numer seryjny tablicy interaktywnej SMART Board i zapisać go na odwrocie okładki niniejszej instrukcji (jeśli została wydrukowana).

Ustalanie numeru seryjnego tablicy interaktywnej

Numer seryjny umieszczony jest w dwóch miejscach: z tyłu tablicy interaktywnej SMART Board oraz na prawej dolnej krawędzi ramy tablicy (na boku).



Umieszczenie numeru seryjnego

Numer seryjny na tablicy interaktywnej SMART Board zawsze rozpoczyna się literami SB, po których następuje numer modelu tablicy interaktywnej, np. SBX880-xx-xxxxxx. Numer seryjny może zawierać cyfry, litery i myślniki.

i UWAGA

Należy upewnić się, że numer podany pracownikowi pomocy technicznej podano wszystkie cyfry, litery i myślniki składające się na numer seryjny tablicy.

Transportowanie tablicy interaktywnej

Należy zachować oryginalne opakowanie tablicy interaktywnej SMART Board, aby było one dostępne w przypadku konieczności jej transportu. W razie konieczności tablicę interaktywną należy zapakować w jak największą część jej oryginalnego opakowania. Opakowanie to było przeznaczone do optymalnej ochrony przed skutkami uderzeń i drgań.

W przypadku pakowania tablicy w inne opakowanie, należy upewnić się, że opakowanie to wystarczająco zabezpiecza tablicę interaktywną. Urządzenie transportować w pozycji pionowej i nie umieszczać na nie żadnych ciężkich przedmiotów.

Demontaż półki na pióra

W przypadku transportu lub serwisowania tablicy interaktywnej może zajść konieczność demontażu półki na pióra.

OSTRZEŻENIE

Półka na pióra nie zawiera żadnych elementów do naprawy przez użytkownika. Nie rozbierać półki na części.

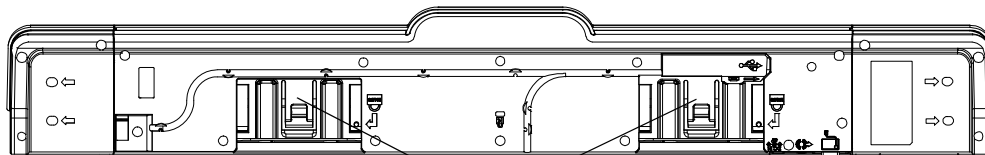
UWAGA

W trakcie przeprowadzania opisanej poniżej procedury stosowanie zabezpieczenia przed wyładowaniami elektrycznymi (ESD) nie jest konieczne.

Demontaż półki na pióra

1. Wyłączyć tablicę interaktywną, odłączając przewód zasilania od gniazdka i przewód USB od komputera.
2. Zdjąć pióra i gąbkę z półki na pióra.
3. Sięgnąć pod półkę i odłączyć przewód USB.
4. Jeśli półka na pióra została przymocowana do uchwytych za pomocą dwóch śrub zabezpieczających (zob. str. 11), zdemontować te śruby.
5. Jeśli półka na pióra została zabezpieczona blokadą Kensington lub podobną, odblokować i zdjąć blokadę.

- Sięgnąć pod półkę i pociągnąć w dół dwa duże zaciski wykonane z tworzywa. Ponieważ końcówki zacisków nieznacznie wystają, łatwo je zlokalizować.



Zaciski z tworzywa

- Naciskając zaciski w dół, delikatnie przesuwając półkę ku sobie, aż dostępne będą przewody zamocowane z tyłu półki na pióra.
 - Przed zdjęciem półki z dwóch metalowych uchwytów w kształcie litery L, ostrożnie odłączyć wszystkie przewody.
-

Aneks A

Zgodność sprzętu z obowiązującymi przepisami ochrony środowiska

Firma SMART Technologies wspiera globalne działania mające na celu produkcję, sprzedaż i utylizację urządzeń elektronicznych w sposób bezpieczny i przyjazny dla środowiska.

Dyrektywa WEEE (Waste Electrical and Electronic Equipment – dyrektywa Unii Europejskiej dotycząca utylizacji zużytego sprzętu elektrycznego i elektronicznego)

Przepisy dotyczące utylizacji zużytego sprzętu elektrycznego i elektronicznego (dyrektywa WEEE) odnoszą się do wszystkich urządzeń elektrycznych i elektronicznych sprzedawanych na terenie Unii Europejskiej.

Zdecydowanie zalecamy, aby pozbywając się urządzeń elektrycznych lub elektronicznych, włączając w to produkty firmy SMART Technologies, użytkownicy w prawidłowy sposób dokonywali recyklingu produktów elektronicznych, których okres eksploatacji dobiegł końca. Więcej informacji na temat firm zajmujących się przetwarzaniem odpadów można uzyskać, kontaktując ze [sprzedawcą](#) lub z firmą SMART Technologies.

Dyrektywa RoHS (Restriction of Certain Hazardous Substances – dyrektywa dotycząca ograniczenia użycia substancji niebezpiecznych)

Opisywany produkt spełnia wymagania dyrektywy Unii Europejskiej o ograniczeniu użycia substancji niebezpiecznych (RoHS) 2002/95/WE.

W konsekwencji niniejszy produkt jest również zgodny z innymi przepisami obowiązującymi w innych rejonach świata oraz przepisami opartymi na dyrektywie RoHS Unii Europejskiej.

Opakowanie

W wielu krajach obowiązują przepisy ograniczające stosowanie w opakowaniach produktów określonych metali ciężkich. Opakowania stosowane przez firmę SMART Technologies do wysyłki produktów spełniają wymagania odpowiednich przepisów dotyczących opakowań.

Chińskie przepisy o produktach elektronicznych (Electronic Information Products)

W Chinach uregulowaniom prawnym podlegają produkty, które zostały sklasyfikowane jako tzw. produkty EIP (Electronic Information Products). Produkty firmy SMART Technologies podlegają tej klasyfikacji i spełniają wymagania obowiązujących w Chinach przepisów o produktach EIP.

Amerykańska ustawa o bezpieczeństwie produktów konsumenckich (Consumer Product Safety Improvement Act)

W Stanach Zjednoczonych obowiązuje ustawa o bezpieczeństwie produktów konsumenckich (Consumer Product Safety Improvement Act), która ogranicza zawartość ołowiu (Pb) w produktach używanych przez dzieci. Firma SMART Technologies zobowiązuje się do przestrzegania tej inicjatywy.

Aneks B

Obsługa klienta

Informacja i obsługa on-line

Na stronie www.smarttech.com/support można przeglądać i pobierać podręczniki użytkownika, artykuły „jak to zrobić” oraz artykuły dotyczące rozwiązywania problemów, oprogramowania i wiele innych informacji.

Szkolenia

Na stronie www.smarttech.com/trainingcenter można znaleźć materiały szkoleniowe oraz informacje na temat naszych usług w zakresie szkolenia.

Pomoc techniczna

W przypadku trudności z produktem SMART, przed skontaktowaniem się z działem pomocy technicznej SMART należy skontaktować się z autoryzowanym sprzedawcą SMART. Miejscowy autoryzowany sprzedawca bez zbędnego opóźnienia pomoże rozwiązać większość problemów.

UWAGA

Listę sprzedawców lokalnych można znaleźć na stronie www.smarttech.com/where.

Wszystkie produkty SMART są objęte pomocą on-line, telefoniczną, faksem i pocztą e-mail:

On-line	www.smarttech.com/contactsupport
Telefon	+1 403 228 5940 lub Bezpłatnie 1 866 518 6791 (USA/Kanada) (od poniedziałku do piątku w godzinach 5:00 – 18:00 czasu MST, obowiązującego w rejonie Gór Skalistych)
Faks	+1.403.806.1256
E-mail	support@smarttech.com

Indeks

A

akcesoria
 gąbka, 5
 pióra z półki na pióra, 5
 przewód USB, 5
 przewód zasilania, 5
 zestaw do montażu na ścianie, 5
aktualizacje oprogramowania, 25
Aktualizator SMART, 25
Aplikacje Ink Aware, 25
artykuły dotyczące rozwiązywania problemów, 55

B

bezpieczeństwo, 10
błąd kalibracji, 40

C

czyszczenie, 33

D

dodatkowy laptop, 20
dokumentacja, 55
dotyk, 3
dwóch użytkowników, 3

E

elementy, 2

F

Funkcja blokady pióra, 26, 39

G

gąbka, 5
gesty, 3, 26

I

instalacja
 montaż na ścianie, 9
 przestrogi, 9
 Sterowniki SMART, 14, 15
 zabezpieczanie, 10
 zamiana tablic serii 500 lub 600, 10

K

kalibracja, 17
kamery
 kalibrowanie, 17
komputer
 rozdzielczość, 16
Kontrolka gotowości, rozwiązywanie problemów, 40
kontrolka stanu, 40
kontrolki, znaczenie, 23

L

laptop, 20

Ł

łączenie poprzez USB, 13

M

masa, 9

modele, 2

O

obsługa on-line, 55

oprogramowanie, 3

Oprogramowanie SMART Notebook, 3

orientacja, 18

P

pióra, 5

podłączanie laptopa, 20

podręczniki użytkownika, 55

półka na pióra, 3

czyszczenie, 34

demontaż, 50

kontrolki, 22

moduł zasilania, 22

przyciski, 22, 24

zmiana funkcji przycisków, 24

położenie blokady, 10

położenie śrub zabezpieczających, 11

Pomoc techniczna, 55

Pomoc techniczna firmy SMART, 55

powierzchnia, 3

projektor

rozdzielczość, 16

przekątna, 2

przewód USB, 5

przewód zasilania, 5

Przewody

bezpieczeństwo, 10

przewody

USB, 13

Przycisk kontrolki gotowości, 23

przycisk orientacji, 23

Przycisk pomocy, 23

przycisk zasilania, 22

przyciski

Klawiatura, 24

Kliknięcie prawym przyciskiem

mysz, 24

miganie, 39

orientacja, 23

półka na pióra, 22

Pomoc, 23

zasilanie, 22

zmiana funkcji, 24

R

rozpoznawanie, 26

Rozwiązywanie problemów

Schematy, 40

S

Stany kontrolki gotowości, 23

sterowniki, 3, 4, 13, 14

Sterowniki SMART, 13, 14

w laptopie, 20

szkolenia, 55

T

tablica interaktywna

elementy, 2

trwałość, 3

Tryb HID, 23

tryb podwójny, 3

U

USB, 13

ustawienia rozdzielczości, 16

W

właściwości, 2
wskazówki dotyczące
bezpieczeństwa, 32
wymagania dotyczące parametrów
środowiskowych, 7

Ż

zestaw do montażu na ścianie, 5

SMARTTM

Numer bezpłatny 1 866 518 6791 (USA/Kanada)
lub +1 403 228 5940
www.smarttech.com